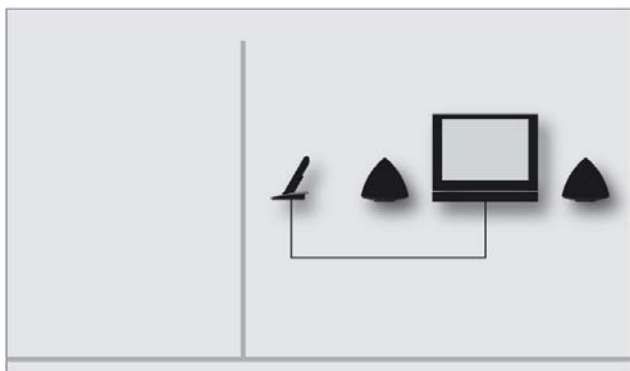


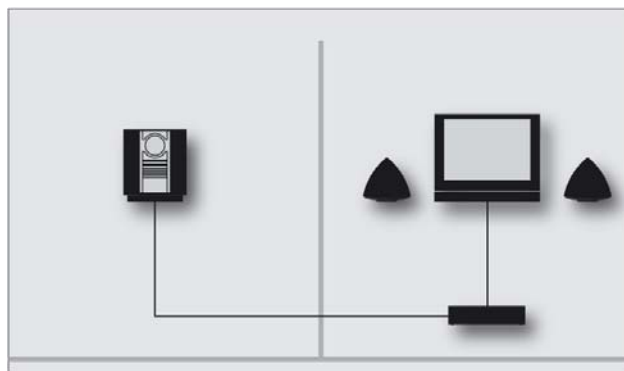
Dansk (Danish) - Indhold

Indledning
Betjeningsprincipper
Fjernbetjening
Gør musikken tilgængelig
Omslagsbillede
Gør fotos tilgængelige
Gør hjemmesider tilgængelige
Daglig brug af BeoPlayer
Opret og rediger afspilningslister
Arranger dit indhold
Brug BeoMedia 1
Brug af BeoMaster 5 og BeoSound 5
Farvede lister
Funktioner, der er specifikke for BeoMaster 5
Master Link indstillinger
Brug bærbare enheder med BeoPlayer
Specielt for BeoSound 2
Konfiguration af BeoPlayer
Grundlæggende indstillinger
Avancerede indstillinger – gælder kun, hvis BeoPort er en del af din opsætning
Systemkrav til BeoPlayer og BeoPort
Understøttede medieformater
Softwareopdatering – BeoMaster 5
Registrer BeoPlayer eller BeoPort
Afinstaller BeoPlayer/BeoPort
About

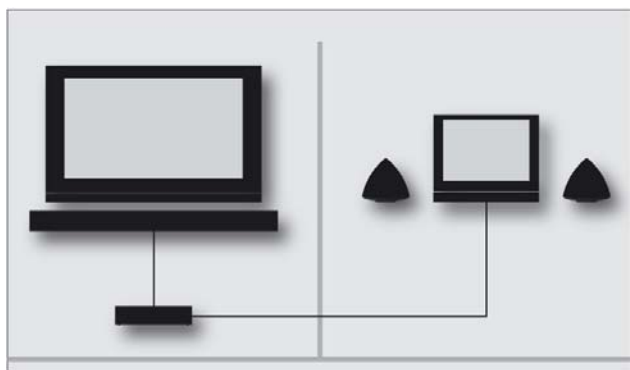
Indledning



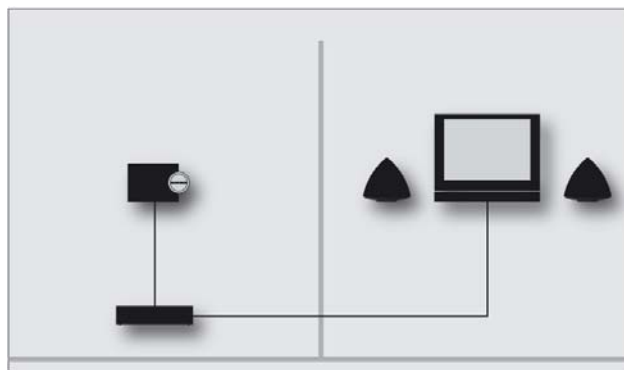
BeoPlayer



BeoPort



BeoMaster 5



BeoSound 5

Vejledning til BeoPlayer og BeoPort

Denne vejledning indeholder oplysninger om brugen af BeoPlayer og BeoPort softwaren, som er en del af dit Bang & Olufsen produkt. BeoPlayer kan også downloades gratis fra www.bang-olufsen.com.

Da betjeningen af BeoPort minder om betjeningen af BeoPlayer, nævnes BeoPort kun, når den beskrevne handling specifikt kræver, at BeoPort er installeret.

De tilgængelige funktioner og softwarebetjeningen i forbindelse med BeoMaster 5 og BeoSound 5 minder også om hinanden. Derfor nævner de afsnit, der beskriver betjening med BeoMaster 5, kun BeoSound 5, når betjeningen også kræver en BeoSound 5 installation.

Vejledningen indeholder desuden oplysninger om brug af softwaren med BeoSound 2, BeoSound 6 og Serenata.

Betjeningsprincipper

Betjeningspanelet

Betjeningspanelet gør det muligt for dig at aktivere og betjene kilder fra BeoPlayer eller BeoPort.

- > Klik på genvejen Bang & Olufsen i systembakken for at starte BeoPlayer.
- > Flyt markøren til højre kant af skærmen.
- > Klik på den trekantede fane for at få vist betjeningspanelet.



Bemærk, at betjeningspanelets udseende afhænger af, om du har installeret BeoPort eller BeoPlayer.

Standardkilderne er **N.RADIO**, **N.MUSIC**, **PHOTO** og **PC CD**. Bemærk! Afhængigt af, hvilke produkter du har, giver kun BeoPort adgang til ekstra kilder. [Se 'Tilpas betjeningspanelet' for yderligere oplysninger.](#)

Sådan aktiveres en kilde i BeoPlayer ...

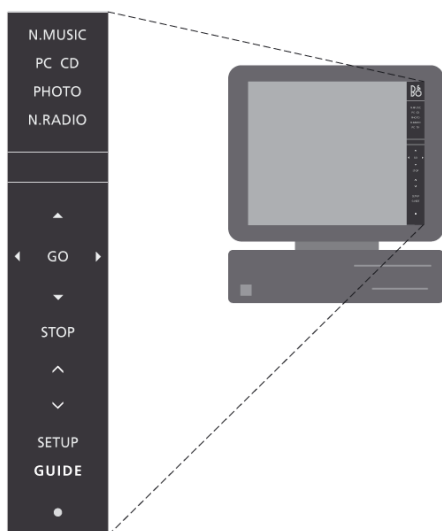
- > Dobbeltklik på en af kilderne for at få vist kilden i venstre side af computerskærmen.

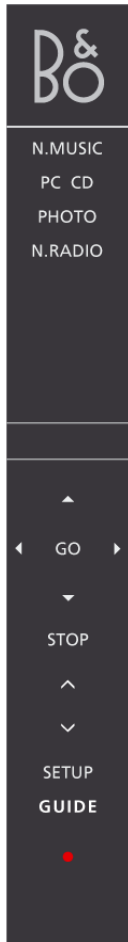
Når du aktiverer en kilde, vises den med rødt på betjeningspanelet.

Sådan bruges betjeningspanelet ...

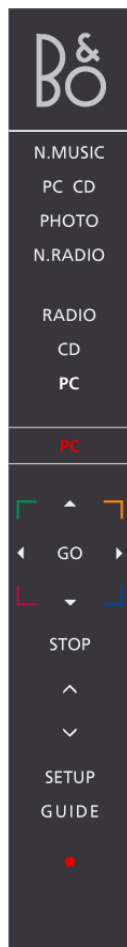
- > Klik på ▲ eller ▼ for gå trinvist frem eller tilbage i numre, radiostationer, fjernsynskanaler, fotos osv.
- > Klik på ◀ eller ▶ for at gå trinvist op eller ned mellem grupperne i den aktive kilde. Har du valgt **PC CD**, ...
- > ... kan du bruge knapperne til at skifte mellem cd'er, hvis du har to cd-drev eller en tilsluttet BeoSound 9000 (kun BeoPort).
- > Klik på **STOP** for at sætte afspilningen på pause.
- > Klik på **GO** for at genoptage afspilningen.
- > Klik på ^ eller v for at regulere lyden.
- > Klik mellem ^ og v for at afbryde lyden.
- > Klik på ^ eller v for at tænde for lyden igen.
- > Klik på **SETUP** for at få vist de enkelte indstillinger for hver kilde.

Du kan også bruge musen til at vælge og afspille det indhold, der vises i venstre side af computerskærmen. En gruppe i BeoPlayer kan være et album, en afspilningsliste, en genre eller en farvet liste.





BeoPlayer betjeningspanelet



BeoPort betjeningspanelet

- > Klik på **INFO** for at se oplysningerne om det aktuelle nummer, den aktuelle radiostation eller det aktuelle foto.
- > Klik på **•** for at skifte til standby.
- > Hold **•** nede i 2 sekunder for at slukke for alle kilder.
- > Klik to gange på **•** for at lukke betjeningspanelet og programmet.
- > Klik på genvejen Bang & Olufsen i systembakken for at genåbne BeoPlayer.

De farvede knapper, der kun er tilgængelige på BeoPort betjeningspanelet, er til afspilning af farvede lister. Se '[Farvede lister](#)' for yderligere oplysninger.

Tilpas betjeningspanelet ...

Du kan ændre antallet af kilder, der er tilgængelige via betjeningspanelet. Du kan tilføje, slette eller skjule kilder. Op til otte kilder kan være synlige på betjeningspanelet samtidigt.

- > Klik på **SETUP** for at sætte betjeningspanelet op.
- > Klik på **SOURCES** for at tilføje eller fjerne kilder. Der vises en liste over tilgængelige kilder på betjeningspanelet. BeoPort giver dig en række valgmuligheder, afhængigt af hvilke produkter du har.
- > Vælg den kilde på listen, som du ønsker at tilføje, hold museknappen nede, og træk kilden til de eksisterende kilder.

Du kan skjule en kilde under alle synlige kilder. Dette angives med < og > omkring kilden.

- > Vælg en kilde på betjeningspanelet, hold museknappen nede, og træk kilden til listen over tilgængelige kilder for at fjerne den.
- > Klik på **EXIT** for at lukke **SETUP**.

Bemærk! Hvis du bruger den amerikanske version af BeoPort, kan du ikke se videokilder fra hovedrummet på computerskærmen.

Fjernsynsviseren

Hvis din computeropsætning indeholder en BeoPort boks, og computeren er forsynet med et tv-tunerkort, er fjernsynsviseren tilgængelig, og du kan se fjernsyn på computerskærmen ved at vælge kilden **PC TV**. Når fjernsynsviseren er åben, kan du flytte, lukke eller forstørre fjernsynsviservinduet.

Sådan flyttes og ændres fjernsynsviservinduet ...

- > Flyt fjernsynsviservinduet ved at klikke på det og trække det med musen.
- > Dobbeltklik på fjernsynsviservinduet for at få fjernsynsbilledet til at fylde hele computerskærmen.
- > Højreklik med musen for at få fjernsynsbilledet til at forsvinde fra skærmen. Lyden kan stadig høres.
- > Åbn betjeningsbaren, og klik på **TV** for at hente fjernsynsviseren tilbage på skærmen.
- > Træk i den ene side af fjernsynsviservinduet for at forstørre det i billedformatet 4:3.

Vælg lydtype ...

Du kan vælge en specifik lydtype til tv-kanalerne eller vælge AV-stereolyd til lyd- eller videokilder.

Mono, stereo eller sprog ...

Andre lydtilstande er tilgængelige ...

- > Klik på **SETUP** efterfulgt af **SOUND** på betjeningspanelet for at ændre den aktuelle lydtype.
- > Klik gentagne gange på **SOUND** for at skifte mellem de tilgængelige lydtyper, mono eller stereo.
- > Klik på **SETUP** for vælge en lydtype.

Hvis der ikke findes alternative lydtyper, vil du ikke opleve nogen forskel.

- > Klik på **EXIT** for at lukke **SETUP**.

Vælg AV-stereolyd ...

Hvis du vælger en videokilde på betjeningspanelet, kan du modtage stereolyd via BeoLink for den pågældende kilde. Du skal blot klikke på knappen **AV** under **SETUP** på betjeningspanelet.

- > Åbn en kilde. Klik på f.eks. **DTV**.
- > Klik på **SETUP** for at vælge AV-lyd.
- > Klik på **AV** for at vælge AV-lyd, f.eks. stereolyd.
- > Klik på **AV** igen for at vende tilbage til monolyd.
- > Klik på **EXIT** for at lukke SETUP.

Fjernbetjening

Hvis BeoPort er installeret sammen med en IR-modtager, kan du bruge enten Beo4 eller Beo5 til betjening af de tilgængelige kilder på systemet.



Med fjernbetjeningen kan du f.eks. tænde og slukke for tilgængelige link- og hovedrums kilder, skifte mellem tv-kanaler, radiostationer eller musiknumre og regulere lydstyrken.

På Beo4 ...

- > Tryk på **RADIO** for at tænde for radioen.
- > Tryk på **TV** for at se fjernsyn, hvis kilden TV er tilgængelig.
- > Tryk gentagne gange på **LIST** for at få vist N.MUSIC på Beo4. Tryk dernæst på **GO** for at aktivere kilden.
- > Tryk gentagne gange på **LIST** for at få vist N.RADIO på Beo4. Tryk dernæst på **GO** for at aktivere kilden.
- > Tryk på **DTV** for at modtage digitalt tv fra en tilsluttet videokilde, hvis kilden er tilgængelig.
- > Tryk på **DVD** for at modtage et dvd-signal fra en tilsluttet dvd-afspiller.
- > Tryk på **CD** for at lytte til en musik-cd.
- > Tryk på **V.MEM** for at se video fra en tilsluttet dvd- eller videoafspiller på computerskærmen.
- > Tryk på **A.MEM** for at afspille en tilsluttet lydkilde.

Taltasterne har kontekstspecifikke funktioner. De kan f.eks. bruges til at vælge et bestemt nummer, en fjernsynskanal eller en radiostation.

- > Tryk på **◀** eller **▶** for at gennemsøge et nummer eller skifte til næste eller forrige gruppe.
- > Tryk på **▲** eller **▼** for at skifte til næste eller forrige nummer på den aktuelle liste/cd eller for at skifte fjernsynskanal eller radiostation.

De farvede knapper ...

De farvede knapper har forskellige funktioner afhængigt af den valgte kilde. Hvis du ser en kanal, der modtages via en set-top box, på computeren, bruges de farvede knapper som vist i set-top boxens menuoverlay.


I en opsætning med BeoSound 5, eller kun BeoMaster 5, bruges de farvede knapper til valg af farvede lister. [Se 'Farvede lister' for yderligere oplysninger.](#)



Bemærk, at udvalget af knapper på Beo5 displayet afhænger af, hvilke produkter du har, og hvilken opsætning Bang & Olufsen forhandleren har foretaget.

Beo5 fjernbetjeningen skal sættes op til betjening af produkterne i dit system. Kontakt din Bang & Olufsen forhandler for yderligere oplysninger.

På Beo5 ...

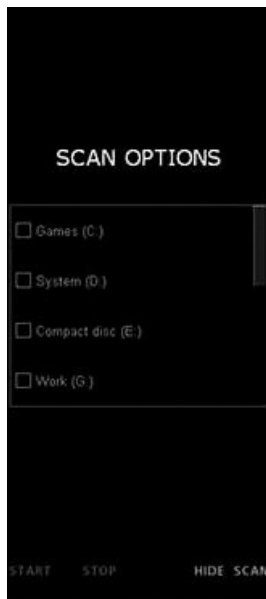
- > Tryk på , derefter på Zoner og så på navnet på det rum, du befinder dig i. Tryk dernæst på den kilde, du ønsker at bruge.
- > Tryk på **N.MUSIC** for at tænde for kilden N.MUSIC.
- > Tryk på **N.RADIO** for at tænde for kilden N.RADIO.
- > Tryk på **PC** for at bruge kilden PC.
- > Tryk på **V.MEM** for at se video fra en tilsluttet dvd- eller videoafspiller på computerskærmen.
- > Tryk på **TV** for at se fjernsyn, hvis kilden TV er tilgængelig.
- > Tryk på **DTV** for at modtage digitalt tv fra en tilsluttet videokilde, hvis kilden er tilgængelig.
- > Tryk på **DVD** for at modtage et dvd-signal fra en tilsluttet dvd-afspiller.
- > Tryk på **CD** for at lytte til en musik-cd.
- > Tryk på **A.MEM** for at afspille en tilsluttet lydkilde.
- > Tryk på **◀** eller **▶** for at gennemse et nummer eller gå til næste eller forrige mappe.
- > Tryk på **▲** eller **▼** for at gå til næste eller forrige nummer på den aktuelle liste/cd eller for at skifte fjernsynskanal eller radiostation.

De farvede knapper ...

De farvede knapper har forskellige funktioner afhængigt af den valgte kilde. Hvis du ser en kanal, der modtages via en set-top box, på computeren, bruges de farvede knapper som vist i set-top boxens menuoverlay.

I en opsætning med BeoSound 5, eller kun BeoMaster 5, bruges de farvede knapper til valg af farvede lister. [Se 'Farvede lister' for yderligere oplysninger.](#)

Gør musikken tilgængelig



BeoPlayer/BeoPort bruger internetforbindelsen til at hente cd-oplysninger fra BeoPortal. Hvis du ønsker at modtage oplysninger fra BeoPortal, skal du registrere din BeoPlayer og aktivere funktionen i menuen 'Configuration'. Computeren skal være online. Hvis BeoPortal ikke er tilgængelig efter ca. 10 sekunder, registreres musiknumrene som ukendt.

Søg efter musik på computeren

Musikken skal være gemt på computeren, før du kan oprette afspilningslister i BeoPlayer. Scan computeren for musik, der allerede er gemt, eller kopier musikken fra en cd. Første gang du starter BeoPlayer kilden N.MUSIC, bliver du bedt om søge efter musiknumre på computeren.

Sådan scanner du computeren for musik ...

Du skal foretage en scanning første gang, du bruger BeoPlayer, eller når du ønsker at tilføje en ny lagerenhed.

- > Klik én gang for at markere feltet ud for drevet.
- > Klik igen for at fjerne markeringen.
- > Klik på **START** for at starte scanningen.

Sådan søger du efter musiknumre på et andet drev ...

- > Klik på **SETUP** på betjeningspanelet, mens N.MUSIC er aktiv.
- > Klik på **SCAN**.
- > Marker feltet ud for de(t) pågældende drev.

Status for søgningen vises med rødt under afkrydsningsfeltet for drevet.

- > Klik på **STOP** for at annullere søgningen.
- > Klik på **HIDE SCAN** for at skjule scanningsindstillingerne.

Igangværende scanninger fortsætter, indtil de er fuldførte. Du skal angive kopieringsindstillinger, før du kopierer fra en musik-cd. Det gør du i menuen 'Configuration' under **SETUP** på betjeningspanelet. [Se 'Konfiguration af BeoPlayer' for yderligere oplysninger.](#)

Hvis dine eksisterende musiknumre indeholder information som f.eks. 'Artists', 'Albums' eller 'Genre', gemmes denne information under scanningen. [Se også 'Vis og rediger oplysninger om N.MUSIC, N.RADIO eller PHOTO'.](#)

N.MUSIC scanner som standard mappen 'Musik' under 'Dokumenter og indstillinger' og de drev, der blev scannet, første gang N.MUSIC blev aktiveret. Derfor skal du scanne harddisken igen, hvis du gemmer musik på et andet drev eller i en anden mappe.



Hvis destinationsvisningen er lukket, kan du følge status for kopieringen under knappen COPY. Status vises med en rød linje. Du kan desuden følge med i kopieringen i betjeningspanelets display.

Kopier musik fra en cd

BeoPlayer bruger internetforbindelsen, når den modtager tilgængelige cd-oplysninger fra BeoPortal.

Sådan kopierer du fra en cd ...

- > Læg cd'en i cd-drevet, og klik på **PC CD**.
- > Klik på knappen **COPY**, som findes nederst til venstre, for at åbne 'Folder view'.
- > Træk og kopier hele albummet som en ny mappe, eller ...
- > ... klik på **NEW FOLDER** for at oprette en ny mappe og kopiere numrene enkeltvist.

BeoPlayer begynder kopieringen, mens den musik, der kopieres, afspilles. Når et album eller et nummer kopieres, gemmes musikken i wma-format.

Du kan bruge betjeningspanelet under kopieringen, men kopieringen afbrydes, hvis BeoPlayer lukkes helt.

N.MUSIC fra mapper på computeren ...

Når du trækker indhold fra en Windows-mappe over i BeoPlayer, kan du lægge det hvor som helst, og når alt indholdet er flyttet, kan du arrangere det, som du vil, herunder også flytte album og numre til de farvede lister.

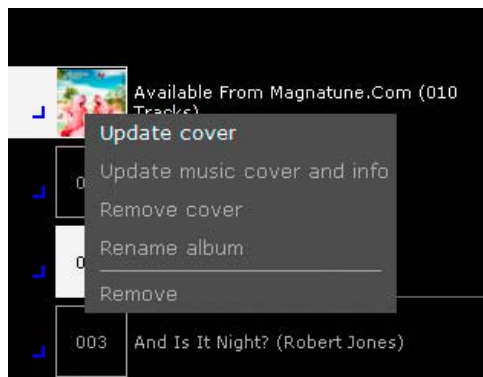
[Se 'Opret og rediger afspilningslister' for yderligere oplysninger.](#)

Fra BeoPlayer til andre programmer ...

Du kan også flytte indhold fra BeoPlayer til software, der ikke er fra Bang & Olufsen, f.eks. cd-brænder-software. Som regel behøver du blot at trække og kopiere indholdet fra BeoPlayer til softwaren. Forudsætningen er dog, at softwaren understøtter denne funktion.

Omslagsbillede

BeoPlayer understøtter omslagsbilleder til musiknumre fra N.MUSIC i form af billeder, der enten er indlejrede i numrene eller placeret i samme mappe som numrene eller albummet.



Du skal registrere BeoPlayer for at kunne modtage oplysninger og omslag fra BeoPortal. Funktionen skal være aktiveret i menuen 'Configuration', og computeren skal være online.

Sådan downloades eller opdateres albumomslag ...

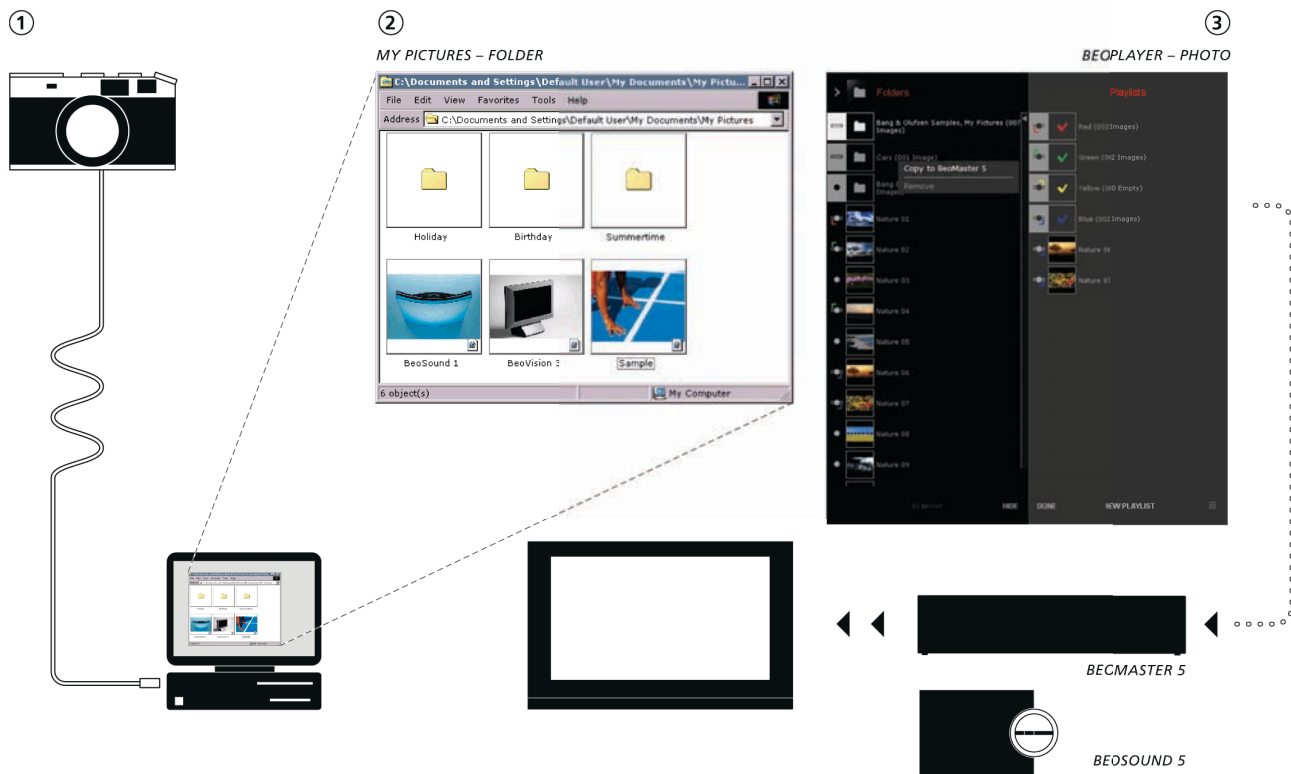
Omslagsbilleder vises i venstre side af skærmen i alle visninger i BeoPlayer. Hvis du har registreret BeoPlayer, har du adgang til BeoPortal, og når du har scannet din computer for musik, kan du begynde at opdatere omslag til dine nuværende album eller downloade albumomslag.

- > Anbring markøren over den aktuelle visning i BeoPlayer i øverste venstre hjørne, og hold museknappen nede.
- > Flyt markøren til 'Albums', og slip museknappen.
- > Højreklik på et album for at se valgmulighederne.

Du kan også trække og kopiere et foto til et nummer eller et album direkte i BeoPlayer.

Når du lægger en cd i og klikker på **PC CD**, viser BeoPlayer automatisk omslagsbilledet, hvis dette findes i filen.

Gør fotos tilgængelige

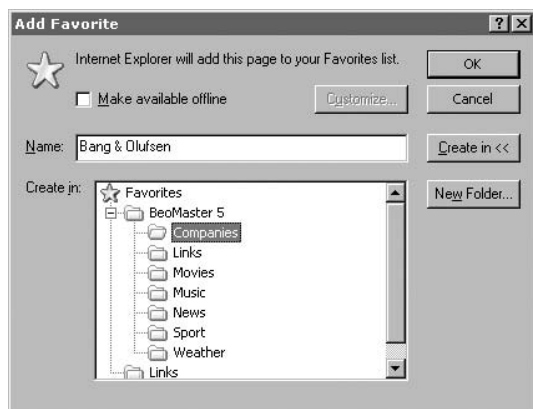


Hvis du ønsker at bruge PHOTO i BeoPlayer, skal du først gøre fotos og videoklip tilgængelige i BeoPlayer. Du kan trække et foto eller videoklip fra en Windows-mappe til visningen i PHOTO.

1. Placer fotos og videoklip i undermappen til mappen 'Billeder'. 'Billeder' findes under Windows-mappen 'Dokumenter og indstillinger'. Den nøjagtige placering af mappen afhænger af din computers opsætning.
2. Når du aktiverer **PHOTO** i BeoPlayer, scannes mappen 'Billeder' automatisk, og billeder og videoklip i undermappen bliver tilgængelige.
3. Hvis du ønsker, at fotos og videoklip skal være tilgængelige, når BeoMaster 5 tændes via fjernsynet, skal du overføre filerne til BeoMaster 5. [Se 'Arranger indhold' for yderligere oplysninger.](#)

Gør hjemmesider tilgængelige

Internetfunktionen er kun relevant, hvis BeoMaster 5 er en del af din opsætning.



Tilføj de hjemmesider, du ønsker at se på fjernsynet. Se også vejledningen til BeoMaster 5 for oplysninger om, hvordan du bruger WEB på dit fjernsyn.

Du finder en mappe kaldet 'BeoMaster 5' under 'Favoritter' i Internet Explorer. Du vil kunne se de hjemmesider, du gemmer i denne mappe, på fjernsynet via kilden 'WEB'.

Du kan også oprette undermapper til 'BeoMaster 5' mappen. Disse vil derefter optræde som grupper på fjernsynsskærmen.

I Internet Explorer ...

- > Klik på 'Favoritter'.
- > Klik på 'Føj til Favoritter'.
- > Vælg mappen 'BeoMaster 5', eller ...
- > ... klik på 'Opret i', og opret en undermappe.

Nu kan du se hjemmesiden på fjernsynsskærmen.

Daglig brug af BeoPlayer

Afspil musiknumre og radiostationer, og se fotos

Hvis du vil afspille en musik-cd på computeren, skal du lægge cd'en i cd-drevet og klikke på **PC CD**. Du kan nu bruge betjeningspanelet til at vælge musiknumre, sætte afspilningen på pause eller skifte mellem flere cd'er, hvis du har mere end et cd-drev.

[Se 'Kopier musik fra cd'](#) for oplysninger om, hvordan du kopierer musik fra en musik-cd til BeoPlayer

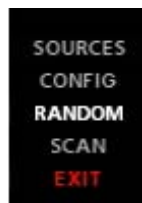
Sådan afspilles en cd ...

- > Klik på **PC CD**. Afspilningen af første nummer begynder.

Du skal registrere BeoPlayer for at kunne modtage oplysninger og omslag fra BeoPortal. Funktionen skal være aktiveret i menuen 'Configuration', og computeren skal være online.

Når du har klikket på **PC CD**, opretter BeoPlayer forbindelse til BeoPortal for at hente oplysninger om de numre, der afspilles. Hvis du vil have et overblik og afspille cd'erne direkte fra listen, skal du blot klikke på **PC CD** igen for at få PC CD-listen vist. Ellers skal du bruge tasterne på betjeningspanelet.

- > Klik på ▲ for at gå til næste nummer.
- > Klik på ▼ for at gå til forrige nummer.
- > Klik på ◀ eller ▶ for at gå til næste gruppe i den aktive kilde.
- > Klik på **STOP** for at sætte afspilningen på pause.
- > Klik på **GO** for at genoptage afspilningen.



Sådan afspilles musiknumre i tilfældig rækkefølge ...

- > Klik på **SETUP** på betjeningspanelet for at åbne **RANDOM**.
- > Klik på **RANDOM** for at afspille cd'ens numre i tilfældig rækkefølge. **RANDOM** bliver hvid.

Alle efterfølgende numre afspilles i tilfældig rækkefølge, indtil du ændrer indstillingen.

- > Klik på **SETUP**, hvis du vil skifte til normal afspilning. **RANDOM** åbnes.
- > Klik én gang på **RANDOM**. **RANDOM** bliver grå igen.
- > Klik på **EXIT** for at lukke **SETUP**.



Lyt til N.RADIO ...

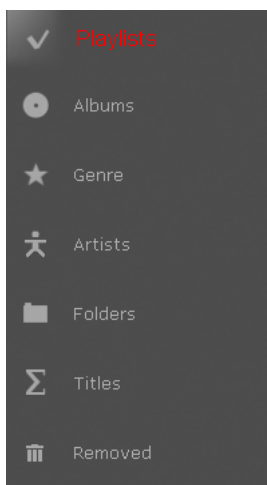
Brug betjeningspanelet, hvis du vil lytte til radiostationer eller skifte til en ny station eller gruppe.

- > Klik på **N.RADIO** for at lytte til tilgængelige radiostationer.
- > Klik på ▲ for at gå til næste radiostation.
- > Klik på ▼ for at gå til forrige radiostation.
- > Klik på ◀ eller ▶ for at gå til forrige eller næste gruppe.
- > Brug taltasterne på tastaturet for at vælge en station.

Se fotos ...

Du kan bruge betjeningspanelet til at få vist og gennemse de tilgængelige billeder. Du kan desuden zoome ind på eller rotere et valgt billede eller få vist billederne som et diasshow.

- > Klik på **PHOTO** for at se fotos.
- > Dobbeltklik på et billede for at få det vist.
- > Klik på ▼ eller ▲ for at gå til forrige eller næste billede.
- > Klik på ◀ eller ▶ for at gå til næste gruppe.
- > Vælg ◀ 'ROTATE' ▶ i afspilningsvinduet for at rotere billedet.
- > Vælg – 'ZOOM+' i afspilningsvinduet for at zoome ind eller ud.
- > Brug taltasterne på tastaturet til at vælge et foto fra en liste.



De forskellige visninger – her fra N.MUSIC.

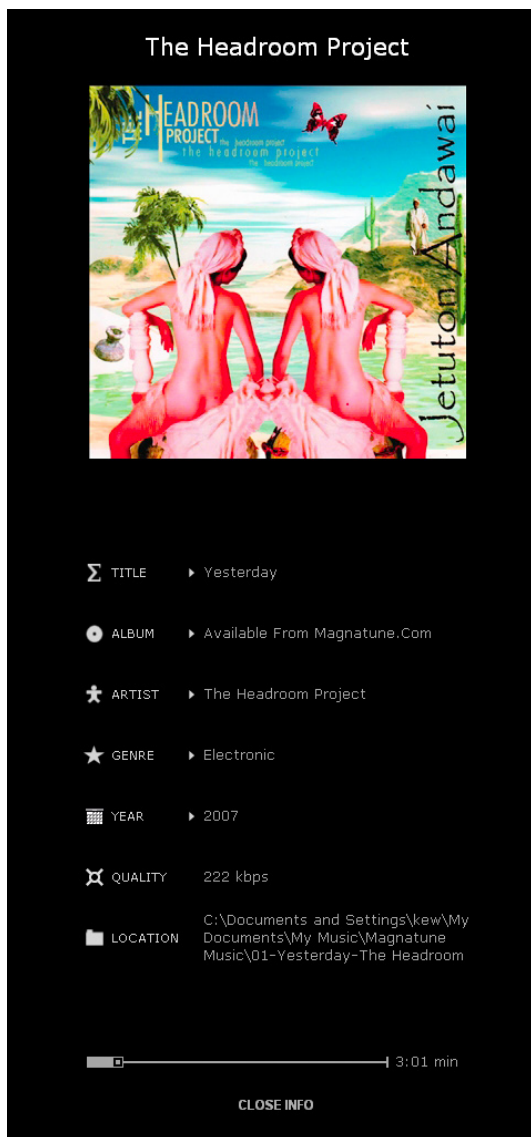
Skift visning i en kilde

Når du har aktiveret en kilde i BeoPlayer, kan du skifte mellem forskellige visninger af din samling. Du skifter visning på samme måde, uanset kilde.

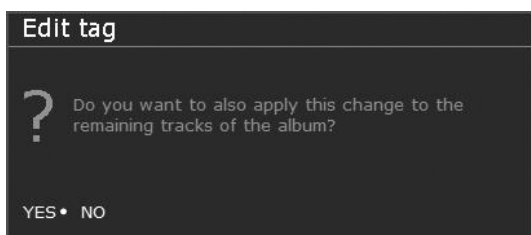
Hvis du åbner listerne ved at klikke to gange på kildeknappen, bliver listevisningen stående på skærmen.

Sådan skifter du visning ...

- > Aktiver en kilde.
- > Tryk på 'TAB', eller ...
- > ... tag fat i visningsikonet øverst til venstre med markøren, træk markøren til den ønskede visning og slip, eller ...
- > ... klik gentagne gange på > øverst i venstre hjørne.



Du kan flytte den grå afspilningsbjælke for at gå til et bestemt punkt i nummeret.



BeoPlayer beder dig bekræfte, når du har redigeret oplysninger om et nummer.

Vis og rediger oplysninger om N.MUSIC, N.RADIO eller PHOTO

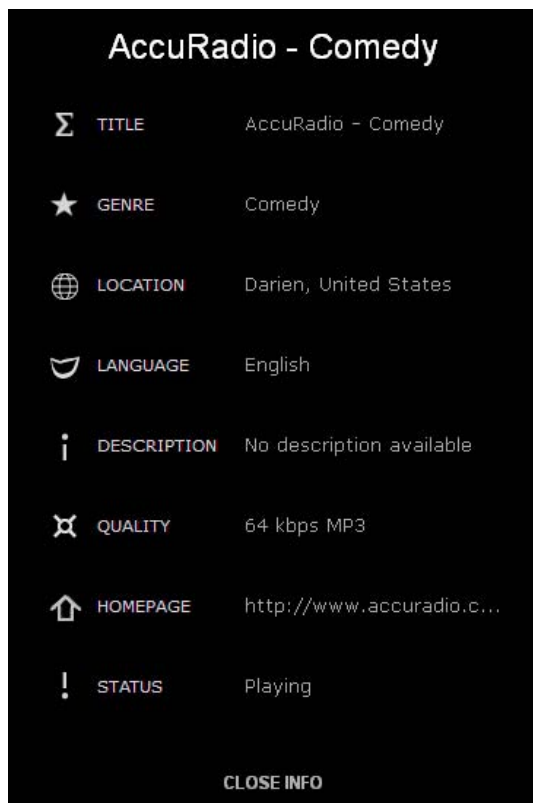
Du kan når som helst hente oplysninger om det musiknummer, du lytter til, eller det foto, du ser på.

- > Klik på **INFO** på betjeningspanelet for at se oplysningerne.

Sådan redigeres oplysninger om et musiknummer ...

- > Flyt markøren til den kategori, du ønsker at redigere.
- > Klik én gang på de oplysninger, du ønsker at redigere, f.eks. titel.
- > Indtast oplysningerne.
- > Tryk på 'ENTER' på tastaturet for at gemme og afslutte.

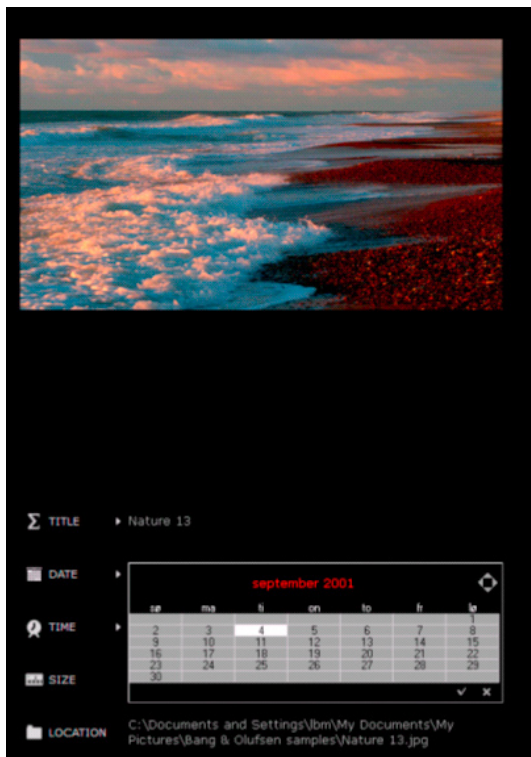
Du bliver bedt om at bekræfte ændringerne.



Vis oplysninger om N.RADIO ...

- > Klik på **INFO** på betjeningspanelet.
Oplysninger om den aktuelle station vises på skærmen.
INFO bliver hvid på betjeningspanelet.
- > Klik på **CLOSE INFO** på menuen, eller ...
- > ... klik på **INFO** på betjeningspanelet for at afslutte menuen **INFO**.

Visning af stationsoplysninger for N.RADIO



Rediger oplysninger om dine fotos.

Vis oplysninger om billeder ...

- > Klik på **INFO** på betjeningspanelet.
Oplysninger om det aktuelle billede vises på skærmen.

Sådan redigeres oplysninger i PHOTO ...

- > Flyt markøren til den kategori, du ønsker at redigere.
- > Klik én gang på de oplysninger, du ønsker at redigere, f.eks. titel.
- > Indtast oplysningerne.
- > Tryk på 'ENTER' eller 'TAB' på tastaturet for at gemme og afslutte.
- > Klik på **CLOSE INFO** nederst i vinduet, eller ...
- > ... klik på **INFO** på betjeningspanelet for at afslutte **INFO**.

Søg efter musiknumre, stationer eller fotos

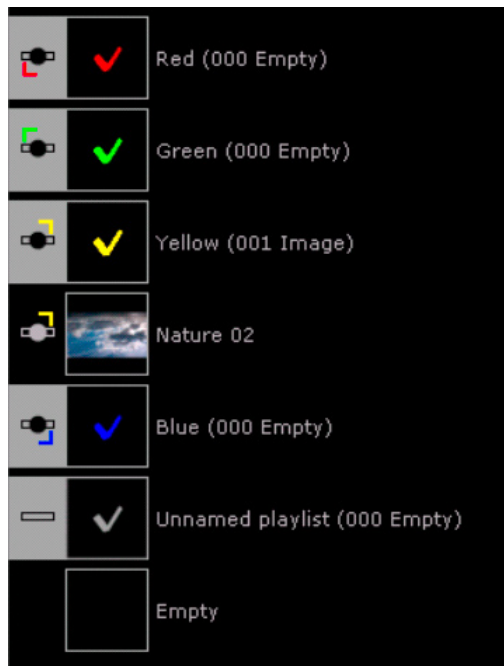
BeoPlayer kan søge efter og finde de numre, stationer eller fotos, du leder efter.

Sådan søger du ...

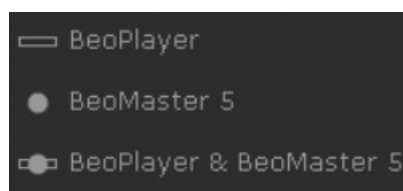
Aktiver kilden og den visning, du ønsker at søge i.

- > Indtast et præcist søgeord, f.eks. Madonna. Indhold med det søgeord fremhæves. Eller ...
- > ... indtast det første bogstav eller tal i det, du søger. Du kan f.eks. taste 'g' for German i 'Language' eller 'r' for 'Rock' i 'Genre'.

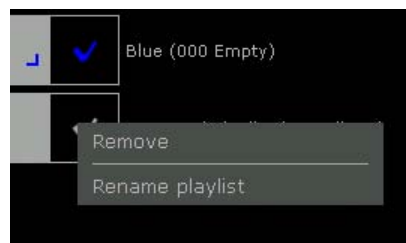
Opret og rediger afspilningslister



Visning af afspilningslister i BeoPlayer



Vælg, hvor afspilningslisten skal være tilgængelig.



Omdøb afspilningslister, som du vil.

Du kan anbringe dine foretrukne musiknumre, radiostationer, fotos og videoklip i afspilningslister. Desuden kan du når som helst redigere afspilningslisterne. Endelig kan du trække numre, fotos eller videoklip direkte fra BeoPlayer til andre programmer på computeren.

Bemærk, at afspilningslister ikke optager plads på computeren, da de kun angiver afspilningsrækkefølgen og ikke forekommer som ekstra filer.

Sådan oprettes en afspilningsliste i BeoPlayer ...

- > Klik på **COPY**.
- > Klik på **NEW PLAYLIST** (eller hold **NEW PLAYLIST** nede med højre musetast).
- > Vælg den type liste, du ønsker:
BeoPlayer (en lokal afspilningsliste, der kun findes på computeren). BeoMaster 5 (en afspilningsliste på BeoMaster 5), BeoPlayer & BeoMaster 5 (en afspilningsliste på BeoMaster 5 og BeoPlayer).

Sådan føjes flere filer til en afspilningsliste ...

- > Hold 'SHIFT' nede, og klik på det første og sidste af en række objekter, dvs. numre, stationer, fotos eller videoklip.
- > Hvis du i stedet holder 'CTRL' nede, kan du markere flere objekter ved at klikke på dem et for et.
- > Nu kan du trække de markerede objekter til den nye afspilningsliste.
- > Klik på **DONE** for at gemme.

Når du tilføjer indhold i BeoPlayer, kopieres det også til BeoMaster 5, og tilsvarende vil de tilføjelser til afspilningslister, du foretager på fjernsynsskærmen, blive afspejlet i afspilningslisterne i BeoPlayer.

Sådan omdøbes en afspilningsliste eller en farvet liste ...

- > Højreklik på listen, og vælg 'Rename playlist'.
- > Indtast det nye navn.
- > Tryk på 'ENTER' for at gemme.



BeoPlayer/BeoPort papirkurven ses til højre i ovenstående illustration.

Sådan slettes indhold fra afspilningslister ...

- > Træk indhold fra afspilningslisten til papirkurven, eller ...
- > ... højreklik på indholdet, og vælg 'Remove'.

Bemærk, at musiknumre, stationer, fotos eller videoklip, der fjernes fra afspilningslisten, ikke slettes fra computeren.

Sådan gendannes filer i papirkurven ...

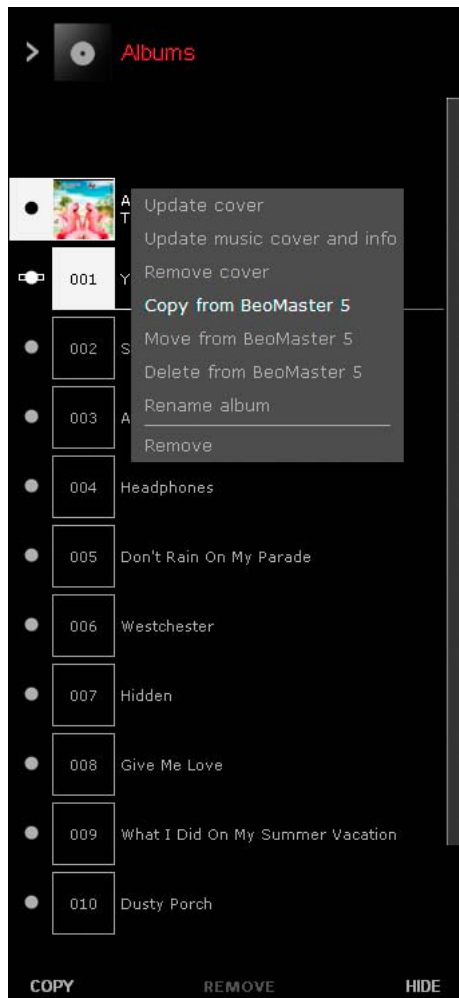
Du kan når som helst gendanne tidligere slettede numre, stationer eller fotos (medmindre de er slettet fra visningen af afspilningslisten).

- > Skift visning.
- > Klik på 'Removed'.
- > Højreklik på indholdet, og vælg 'Restore'.

Bemærk! Hvis du sletter afspilningslister, sletter du ikke samtidigt indholdet fra din musiksamling.

Du kan ikke gendanne afspilningslister, når du først har slettet dem. Fotos, videoklip og musiknumre gendannes kun, hvis de er slettet fra andre visninger end selve afspilningslisten.

Arranger dit indhold



* Hvis BeoSound 5 er en del af din opsætning, vil menuens valgmuligheder svare hertil, dvs. 'Move to BeoSound 5' osv.

Hvis BeoMaster 5 er en del af dit system, vil du nemt og hurtigt kunne flytte musik, fotos og videoklip mellem din computer og BeoMaster 5. Det vil være en fordel at have kopier begge steder.

Når en musik-cd er blevet kopieret, er numrene tilgængelige på BeoMaster 5, men kun hvis opsætningen er 'Copy to BeoMaster 5'.

Hvis BeoPlayer er konfigureret til at gemme cd'erne på computeren, skal du overføre musikken til BeoMaster 5 for at kunne få adgang til den via fjernsynet. Det samme gælder for fotos og videoklip, der er importeret til BeoPlayer. [Se 'Konfiguration af BeoPlayer' for yderligere oplysninger.](#)

Placering af indhold

Ikonerne ud for indholdet viser, hvor det er placeret. Ikonerne vises dog kun, når computeren er tilsluttet BeoMaster 5.



Indholdet er placeret på computeren.



Indholdet er placeret på BeoMaster 5.



Indholdet er placeret på både computeren og BeoMaster 5.

Sådan flyttes indholdet fra en placering til en anden ...

- > Højreklik på indholdet.
- > Vælg den ønskede handling:
 - 'Copy from BeoMaster'
 - 'Move from BeoMaster'
 - 'Delete from BeoMaster'

Bemærk, at indhold, der kun er gemt på BeoMaster, slettes helt, når det slettes fra BeoMaster 5.

Vi anbefaler, at du altid beholder en kopi af dine musikfiler og billeder enten på din computer eller et lagringsmedie (f.eks. en ekstern harddisk).

Synkroniser filer

Hvis du foretager ændringer i afspilningslister på computeren, eller fra fjernsynet, når BeoMaster 5 ikke er tilsluttet computeren, er det vigtigt, at du ved, hvordan disse ændringer virker. En ændring, der er foretaget et sted, kopieres automatisk til de øvrige placeringer, når BeoPlayer/BeoPort og BeoMaster 5 tilsluttes igen.

Hvis der foretages ændringer begge steder, overskrives den ændring, der er gemt lokalt på BeoMaster 5, af den ændring, der er foretaget på computeren. Eksempel: Du roterer et billede vha. software på computeren. Når du igen slutter BeoMaster 5 til computeren, får ændringen også virkning på BeoMaster 5.

Filerne kan når som helst synkroniseres mellem computeren og BeoMaster 5.

- > Højreklik på Bang & Olufsen ikonet.
- > Vælg 'Start BeoPlayer <-> BeoMaster 5'.

Hvis forbindelsen afbrydes

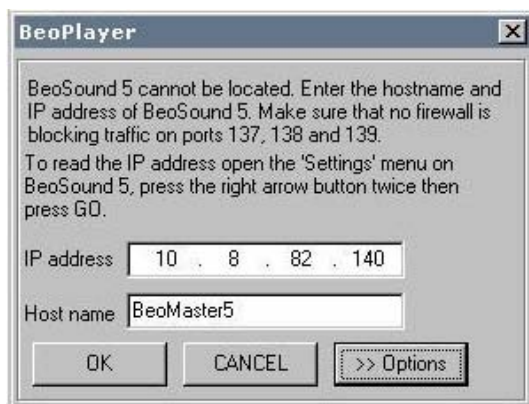
I forbindelse med overførslen af filer til BeoMaster 5 eller BeoSound 5 kan forbindelsen blive afbrudt, f.eks. hvis netværket lige er blevet nulstillet. Et BeoPlayer vindue åbnes, og du bliver bedt om at indtaste IP-adressen på BeoMaster 5 eller BeoSound 5.

IP-adresse på BeoMaster 5

For at se IP-adressen på BeoMaster 5 skal du tænde for enheden, åbne menuoverlayen og trykke på 9 for at åbne menuen Configuration. Tryk derefter på den røde knap efterfulgt af GO på fjernbetjeningen. Brug piletasterne til at gå til 'Network info', og tryk på GO. Derefter vises IP-adressen på din BeoMaster 5. Indtast nu IP-adressen i BeoPlayer menuen for at oprette forbindelse.

IP-adresse på BeoSound 5

For at få vist IP-adressen på BeoSound 5 skal du tænde for produktet, flytte navigationsarmen til TILSTAND og bruge hjulet til at fremhæve INDSTILLINGER. Derefter skal du trykke to gange på den højre pileknap efterfulgt af GO for at åbne SERVICEINDSTILLINGER. Flyt navigationsarmen til NETVÆRKSOPLYSNING. Derefter vises IP-adressen på din BeoSound 5. Indtast nu IP-adressen i BeoPlayer menuen for at oprette forbindelse.



* Hvis BeoSound 5 er en del af din opsætning, vil menuens valgmuligheder svare hertil, dvs. 'Connect to BeoSound 5' osv.

Forbindelsesstatus

Når du overfører filer fra computeren til BeoMaster 5, kan du få flere oplysninger om overførslen ved at holde musemarkøren over Bang & Olufsen ikonet på proceslinjen.



Hvis der er forbindelse, er Bang & Olufsen ikonet sort.



Hvis der ikke er forbindelse mellem computeren og BeoMaster 5, er ikonet gråt. Højreklik på ikonet, og vælg 'Connect to BeoMaster 5'* for at genoprette forbindelsen.



Under en igangværende overførsel er Bang & Olufsen ikonet rødt.

Status for kopiering mellem computeren og BeoMaster 5

'BeoPlayer <-> BeoMaster 5' (eller 'BeoPort <-> BeoMaster 5')
Angiver, at indholdet på computeren og BeoMaster 5 synkroniseres.

'N.MUSIC <-> BeoMaster 5'

Angiver status for kopieringen af musiknumre fra N.MUSIC mellem computeren og BeoMaster 5.

'PHOTO <-> BeoMaster 5'

Angiver status for kopieringen af billeder fra PHOTO mellem computeren og BeoMaster 5.

Højreklik på Bang & Olufsen ikonet, og vælg annullering under 'Activity' for at annullere disse handlinger.

Brug BeoMedia 1

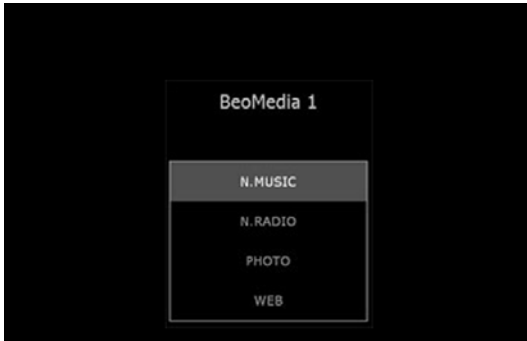
Hvis dit system indeholder BeoMedia 1, gælder beskrivelserne i denne vejledning ikke.

Se i onlinevejledningen, hvordan du bruger BeoPlayer/BeoPort med BeoMedia 1.

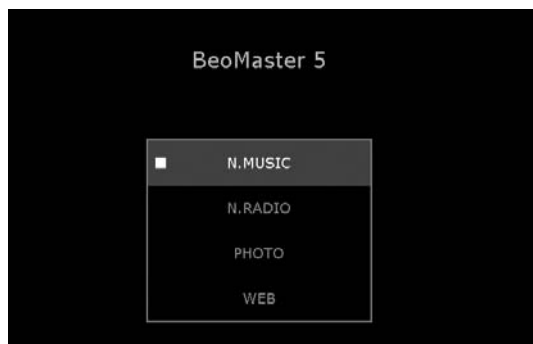
Følg linket nedenfor for at åbne onlinevejledningen. Vejledningen findes kun på engelsk.

[Link til BeoMedia 1/BeoPlayer vejledning.](http://www.bang-olufsen.com/beomedia1-userguide/index.html)

(<http://www.bang-olufsen.com/beomedia1-userguide/index.html>)



Brug af BeoMaster 5 og BeoSound 5



Med BeoMaster 5 kan du nemt få adgang til digital musik, personlige billeder, foretrukne websites og over 5.000 netradiostationer fra hele verden.

Dette afsnit omhandler opsætninger med BeoMaster 5 og BeoSound 5. I denne vejledning henviser BeoMaster 5 opsætninger både til opsætninger med BeoMaster 5 og BeoSound 5. Ved alle videoindstillinger, der beskrives i forbindelse med BeoMaster 5, forudsættes det, at BeoMaster 5 er tilsluttet et kompatibelt fjernsyn. Ved alle beskrivelser af BeoSound 5 forudsættes det, at BeoSound 5 er en del af opsætningen.

Før du starter

Hvis du vil bruge kilderne N.MUSIC, PHOTO og WEB, skal du overføre digitale musiknumre og fotos fra computeren til BeoMaster 5 vha. BeoPlayer og gemme dine foretrukne internetsider som beskrevet tidligere i denne vejledning.

Tænd for BeoMaster 5

Du kan aktivere BeoMaster 5 på to måder: enten ved at aktivere en lydkilde i BeoSound 5 eller ved at aktivere BeoMaster 5 kilder via fjernsynet.

Se vejledningen til BeoMaster 5 eller BeoSound 5 for oplysninger om betjeningen af produkterne.

De fire kilder

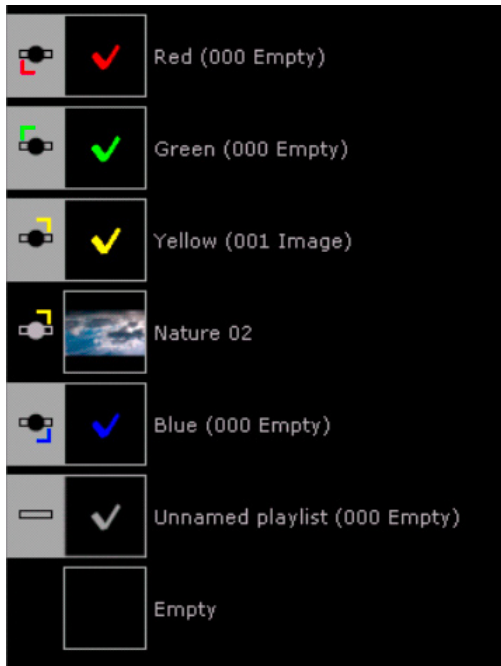
BeoMaster 5 indeholder forskellige muligheder for at gennemse de fire kilder N.MUSIC, N.RADIO, PHOTO og WEB.

Som beskrevet i vejledningerne, indeholder menuoverlayen for hver kilde flere betjeningsmuligheder, som ikke er beskrevet her.

Bemærk, at hvis BeoSound 5 er en del af din opsætning, fungerer BeoSound 5 som browser for N.MUSIC og N.RADIO, og du kan ikke gennemse indholdet af disse kilder på fjernsynsskærmen.

Farvede lister

Når BeoMaster 5 er en del af din opsætning, har du adgang til endnu en funktion: farvede lister.



Visning af afspilningslister, inkl. farvede lister, i BeoPlayer

Disse er afspilningslister, der kan vælges vha. de farvede knapper på fjernbetjeningen. Dermed kan du få adgang til en farvet liste med blot et enkelt tryk på den tilsvarende knap. Det gælder også fra et evt. linkrum.

Grundlæggende om farvede lister

Du kan føje dine foretrukne musiknumre, radiostationer og fotos til farvede lister. Listerne kan redigeres via computeren på samme måde som andre lister, men kan også redigeres med fjernbetjeningen. Du finder en beskrivelse heraf i den vejledning, der fulgte med dit produkt.

Kilde	Begrænsninger for farvede lister
N.MUSIC	Standardbegrænsningen er 9
PHOTO	Ingen begrænsning
N.RADIO	Standardbegrænsningen er 99

Du kan ændre begrænsningen for antal poster i N.MUSIC og N.RADIO i menuen 'Configuration' under **SETUP**.

Indholdet angives med den tilsvarende farve. Bemærk, at alle fire lister kan bruges til alle slags indhold. Hvis du vælger musiknumre fra en farvet liste, afspiller BeoMaster 5 eller BeoSound 5 kun indhold fra den pågældende liste.

Funktioner, der er specifikke for BeoMaster 5

Sådan omdøbes indhold ...

BeoPlayer indhold omdøbes nemmest via computeren. Du kan også bruge omdøbningsfunktionen fra menuoverlayen for den pågældende kilde via fjernsynsskærmen.

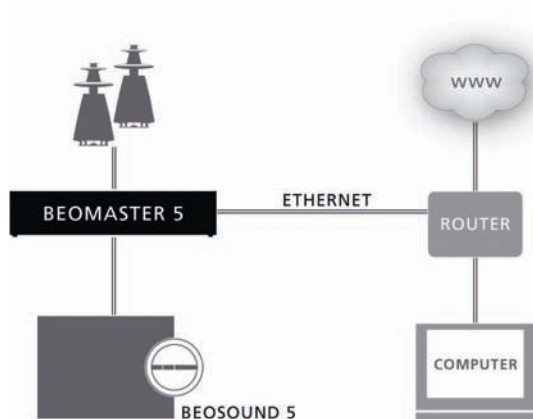
- > Vælg 'Rename' fra menuoverlayen.
Tryk på ▲ for at åbne et bogstavpanel, tryk på ◀ og ▶ for at bevæge markøren mellem tegnene, og tryk på GO for at vælge et tegn.
Tryk gentagne gange på ▲ for at skifte mellem store og små bogstaver. Tryk på ▼ for at gå tilbage til navnefeltet.
Tryk på ◀ og ▶, mens du står i navnefeltet, for at flytte markøren mellem tegnene. Tryk på STOP for at slette et tegn, og tryk på GO for at gemme navnet.

Play Timer

Hvis dit primære video- eller audioproduct i et linksystem er udstyret med Play Timer-funktion, kan BeoMaster 5 vælges som kilde for en Play Timer. Når BeoMaster 5 vælges som kilde for en Play Timer, afspilles objekterne i den røde liste, når Play Timeren starter. Det betyder, at det indhold, du ønsker at lytte til med Play Timer-funktionen, skal være gemt i den røde liste.

Master Link indstillinger

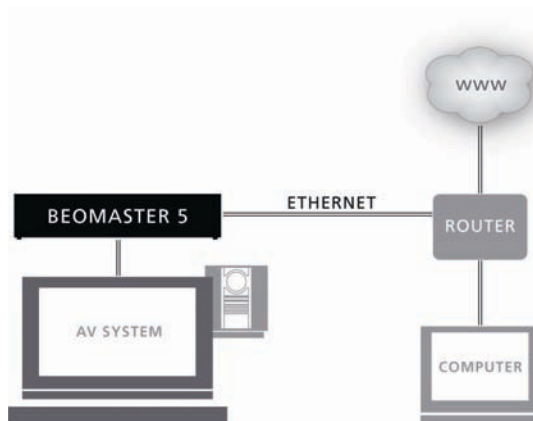
I det følgende afsnit beskrives tre grundlæggende opsætninger med BeoMaster 5, BeoSound 5 og computeren samt de Option-indstillinger, du bør bruge.



BeoMaster 5 og BeoSound 5 i ét rum ...

BeoMaster 5 i Option 1:

BeoMaster 5 reagerer på N.MUSIC, N.RADIO og afspiller lyd på de højttalere, der er tilsluttet BeoMaster 5. PHOTO og WEB er ikke tilgængelige.



BeoMaster 5 med et fjernsyn ...

BeoMaster 5 i Option 0:

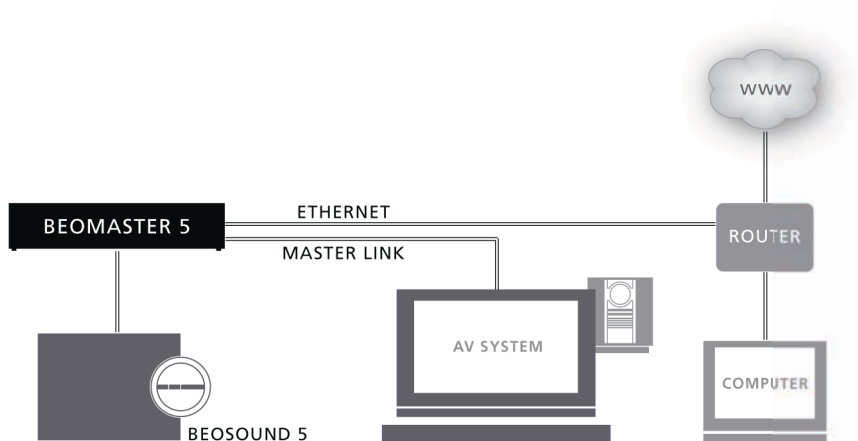
BeoMaster 5 reagerer på N.MUSIC, N.RADIO. Aktiver PC for at åbne kilderne PHOTO og WEB på fjernsynet. I denne opsætning afspilles lyden via de højttalere, der er tilsluttet fjernsynet.

Fjernsynet i Option 2:

Fjernsynet reagerer på alle kildekommandoer og afspiller lyd via de højttalere, der er tilsluttet fjernsynet.

Bemærk, at du ikke kan distribuere et videosignal til et linkrumfjernsyn fra BeoMaster 5.

Fuldt integreret system ...



I denne opsætning er BeoMaster 5, BeoSound 5 og fjernsynet placeret sammen i ét rum.

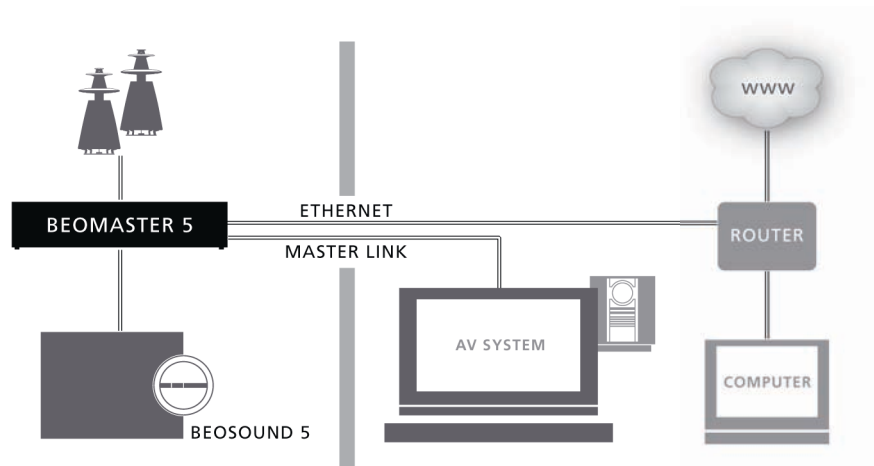
BeoMaster 5 i Option 0:

Søgning i N.MUSIC og N.RADIO foregår fra BeoSound 5.

Fjernsynet i Option 2:

Fjernsynet reagerer på alle kildekommandoer. PHOTO og WEB er tilgængelige.

Produkterne i to rum ...



Vigtigt! Linkindstillingerne for BeoSound 5 er begrænset til Option 0, 1 og 2. Se vejledningerne til dit Bang & Olufsen fjernsyn for yderligere oplysninger om tilslutning og betjening af et AV-system.

I denne opsætning placeres BeoSound 5 og BeoMaster 5 sammen i ét rum (linkrummet) og fjernsynet i et andet rum (hovedrummet).

BeoSound 5/BeoMaster 5 i Option 2:

N.MUSIC og N.RADIO er tilgængelige fra BeoSound 5, og lyd fra hovedrummet kan høres i linkrummet.

Fjernsynet i Option 2:

N.MUSIC og N.RADIO høres via fjernsynets højttalere. PHOTO og WEB er ikke tilgængelige.

Lyt til kilder i hovedrummet ...

På Beo4 ...

- > Tryk på LIST, indtil kilden 'N.RADIO' eller 'N.MUSIC' vises i Beo4 displayet, og tryk på GO.

På Beo5 ...

- > Tryk på 'N.MUSIC' eller 'N.RADIO' (softknapper).

Brug bærbare enheder med BeoPlayer



Med BeoPlayer kan du kopiere musik til BeoSound 2, BeoSound 6 og musiktelefonen Serenata. Du kan bruge BeoPlayer til at arrangere dine musikfiler på enheden og kopiere flere numre fra din N.MUSIC-samling. Se vejledningen, der fulgte med produktet, for detaljerede oplysninger om brug af din bærbare enhed.

Før du kopierer numre fra N.MUSIC i BeoPlayer til andre enheder, skal du kontrollere, at enhederne er tilsluttet computeren. BeoSound 2 skal placeres i sin base, og BeoSound 6 og Serenata skal tilsluttes via det USB-kabel, der fulgte med produkterne.

Brug MTP-tilstand med Serenata. Se vejledningen til Serenata for yderligere oplysninger om brug af telefonens indstillinger.



Sådan kopieres musik til en bærbar enhed

- > Aktiver N.MUSIC i BeoPlayer.
- > Klik på **COPY** for at få adgang til de(n) bærbare enhed(er). Indholdet på enheden vises som en oversigt over den musik, der allerede er gemt. Oven over listen af enheder findes en indikator, der angiver den ledige diskplads.

Sådan kopieres numre fra afspilningslister til en enhed ...

- > Klik på et nummer eller et album, og træk det til enheden.

Hvis du vil kopiere fra en cd, skal du huske at kopiere til BeoPlayer først. [Se 'Kopier musik fra en cd'](#).

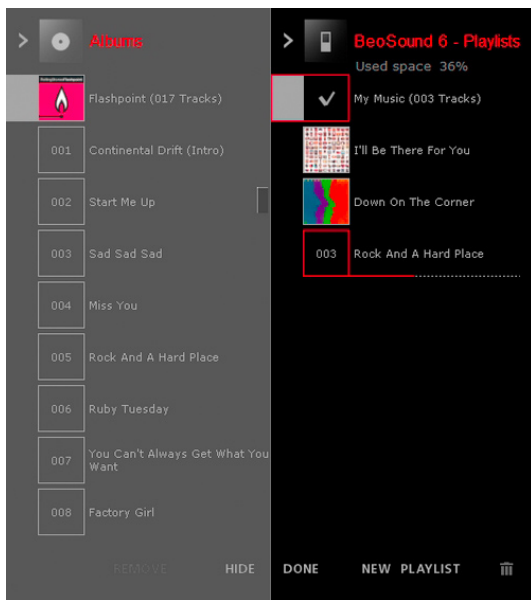
Nummeret eller albummet vises på enheden med det samme, og en indikator under nummeret angiver status for kopieringen (se nedenfor).

Bemærk! Du bør ikke afslutte kopieringen, før statusindikatoren er helt udfyldt.

Du kan bruge andre BeoPlayer funktioner, mens dine numre kopieres. Du skal blot undgå at lukke N.MUSIC.

Du kan annullere kopieringen ved blot at markere og trække nummeret eller albummet til papirkurven. Kopieringen annulleres ligeledes, hvis du afslutter BeoPlayer helt eller frakobler enheden. Bærbare enheder understøtter ikke farvede lister.





Bemærk! Under kopieringen kan du skjule N.MUSIC-visningen og følge status for kopieringen på betjeningspanelet i højre side af skærmen. Du kan bruge betjeningspanelet under kopieringen.

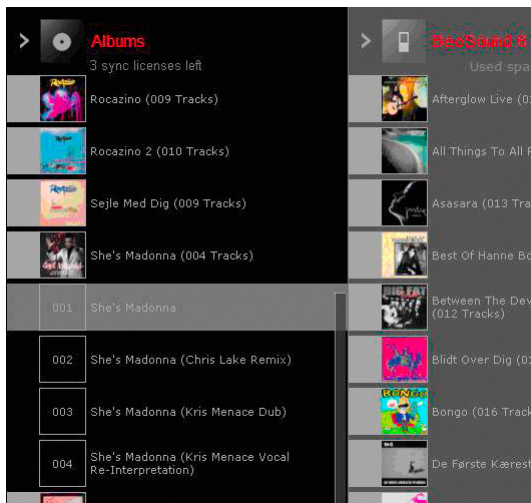
Bemærk! Du kan ikke bruge afspilningsfunktionen og kopiere musik samtidigt på BeoSound 6 og Serenata.

Arranger numre på en bærbar afspiller

Arrangering af musikfiler på din bærbare afspiller foregår på stort set samme måde, som når du arrangerer N.MUSIC i BeoPlayer. Afspilleren skal være tilsluttet computeren, før du kan arrangere musikken.

Generel håndtering af DRM-filer

BeoPlayer understøtter kun afspilning af musik, der er beskyttet med Microsofts Windows Media DRM. Det betyder, at du skal afspille DRM-beskyttet musik én gang med Windows Media Player, før du kan kopiere de pågældende numre til BeoPlayer. Apples FairPlay DRM understøttes ikke. DRM-beskyttet musik kan kun overføres til bærbare enheder et vist antal gange. Musikbutikken eller pladeselskabet bestemmer antallet, som også kan være ubegrænset. DRM-beskyttet musik kan overføres til og afspilles på Serenata og BeoSound 6, så længe licensen findes i BeoPlayer. BeoSound 6 understøtter dog ikke 'tidsbegrænsede' licenser.



Ved overførsel af musik til BeoMaster 5 og BeoMedia 1 overføres DRM-beskyttet musik også. Denne musik vises i listerne, men kan ikke afspilles.

Bemærk, at BeoSound 2 ikke understøtter DRM-filer.

Specielt for BeoSound 2 *Sådan aktiveres BeoSound 2 ...*

- > Klik på **N.MUSIC** i BeoPlayer.

Bemærk, at du ikke kan betjene BeoSound 2 og kopiere musik samtidigt.

Ønsker du at kopiere filer, efter du har startet afspilningen i BeoPlayer, skal du ...

- > koble BeoSound 2 fra basen
- > tilslutte BeoSound 2 igen
- > eller holde **GO** nede i 3 sekunder.

BeoSound 2 med Windows Vista

For at BeoSound 2 skal fungere korrekt med Windows Vista, skal 'Service Pack 1' være installeret på computeren. BeoSound 2 skal være i iTunes-tilstand (eller være indstillet til masselagring) som beskrevet i vejledningen til BeoSound 2.

BeoSound 2 optræder som en generisk bærbar enhed og vises ikke i BeoPlayer med et BeoSound 2 ikon. BeoSound 2 har ikke samme funktionalitet i Vista som i Windows XP, hvor man kan flytte filer inden for mapper osv.

På grund af de begrænsninger, som BeoSound 2 har i Windows Vista, skal du oprette en mappe til musiknumre i roden af SD-kortet for at kunne afspille numrene.

Du skal desuden være opmærksom på, at BeoSound 2 'Firmware update application' (BeoSound 2_PC.exe) ikke kan køre under Windows Vista, hvilket betyder, at du ikke vil kunne opdatere BeoSound 2 firmwaren i Windows Vista.

Formater et hukommelseskort til BeoSound 2

I visse tilfælde kan det være hensigtsmæssigt at formatere lagermediet (hukommelseskortet), så det bliver muligt at kopiere musik til BeoSound 2. Formateringen vil slette alt indhold på kortet.

Sådan udføres en formatering ...

Placer BeoSound 2 i basen. PC CD eller N.MUSIC må ikke være aktive i BeoPlayer.

- > Klik på **CONFIG** på betjeningspanelet for at åbne menuen 'Configuration'.
- > Vælg fanen 'Portable devices'.

I højre side af fanen 'Portable devices' i BeoPlayer kan du se, hvor meget ledig diskplads der er tilbage på hukommelseskortet, samt kortets samlede lagerplads.

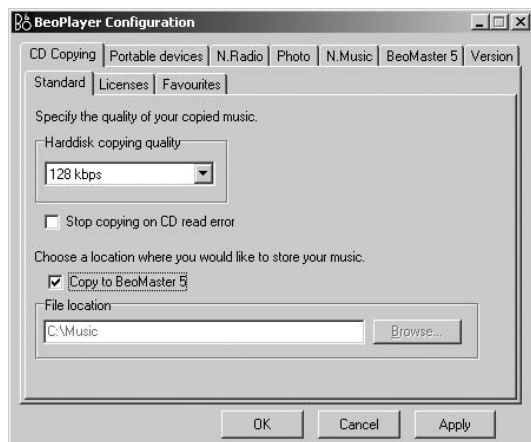
- > Klik på 'Refresh' for at få vist en liste over tilgængelige enheder.
- > Vælg det lagermedie, du ønsker at formatere.
- > Klik på 'Format'.

Teksten 'formatting portable ...' vises, og formateringen udføres. Bemærk, at formatering ikke er mulig, hvis enheden er skrivebeskyttet.

Konfiguration af BeoPlayer

Indstillinger i N.MUSIC

Inden du kopierer, eller 'ripper', dine musik-cd'er, så musikken kan gemmes på computeren, er det god idé at angive indstillinger for kopieringen.



Kopikvalitet

Vælg den kvalitet, du ønsker for den kopierede musik. Du kan indstille kvaliteten for to kopieringsdestinationer: harddisken eller en bærbar enhed.

- > Klik på **SETUP** på BeoPlayer panelet.
- > Klik på **CONFIG**.
- > Klik på fanen 'CD Copying'.

Kopikvaliteten øges med bitraten (kbps) – dvs. datamængde pr. sekund – men musikfilens størrelse øges også i takt med kvaliteten. Det betyder, at numre af høj kvalitet fylder mere på harddisken.

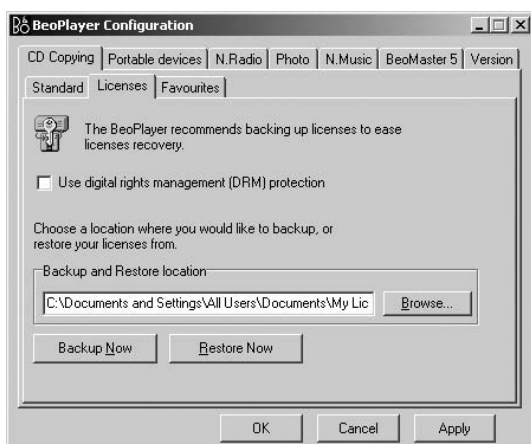
Sådan kopierer du til BeoMaster 5

- > Marker feltet 'Copy to BeoMaster 5'.
Alle dine N.MUSIC-numre kopieres til BeoMaster 5.

Filplacering

(Hvis BeoMaster 5 ikke er en del af din opsætning).

- > Vælg, hvor de kopierede numre skal gemmes på computeren.
- > Klik på 'Browse' for at gennemse drev og mapper.
- > Klik på OK, når du er færdig, eller ...
- > ... klik på 'Cancel' for at vende tilbage til fanen 'Standard'.



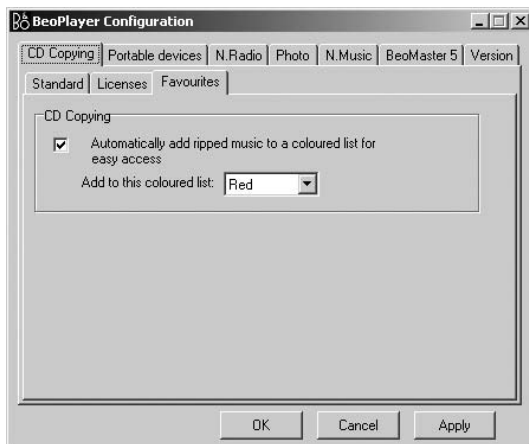
Licenser

Fanen 'Licenses' indeholder oplysninger om brugslicenser til cd'erne. Det er en god idé at tage en backup af dine licenser. Hvis du f.eks. ønsker at installere et nyt operativsystem på computeren, skal du gemme en kopi af licenserne på en disk eller et netværksdrev. Licenserne kan derefter gendannes, når installationen af det nye system er afsluttet.

DRM-beskyttelse

Funktionen 'Use DRM protection' forhindrer, at din musik kan flyttes til andre drev eller bærbare enheder.

Bemærk, at 'Use DRM protection' som standard ikke er aktiveret. BeoPlayer/BeoPort kan ikke overføre DRM-beskyttede filer. Derfor anbefaler vi, at du ikke ændrer standardindstillingen, hvis du ønsker at downloade musikfiler til en bærbar enhed



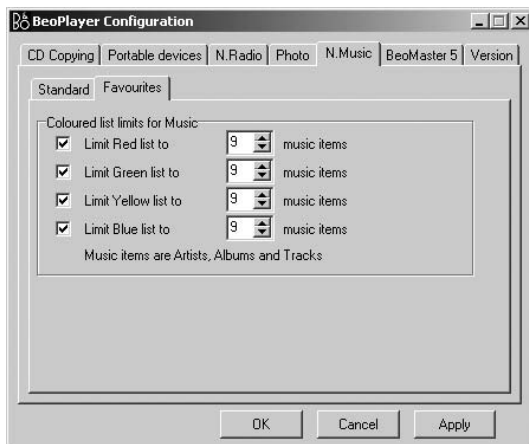
som f.eks. BeoMaster 5 eller BeoSound 2. Desuden indebærer aktivering af DRM-beskyttelsen, at du kun kan få adgang til din musik fra den computer, som licenserne er gemt på.

Rip fra en cd til en farvet liste

Når du kopierer fra en cd, kan du tilføje det kopierede N.MUSIC-nummer til en bestemt farvet liste under fanen 'Favourites'. Hvis du aktiverer denne indstilling, ændres indholdet af den farvede liste, hver gang du ripper en cd.

Begrænsninger for farvede lister

Under fanen 'Favourites' kan du angive en begrænsning for numre/album på hver farvet liste.

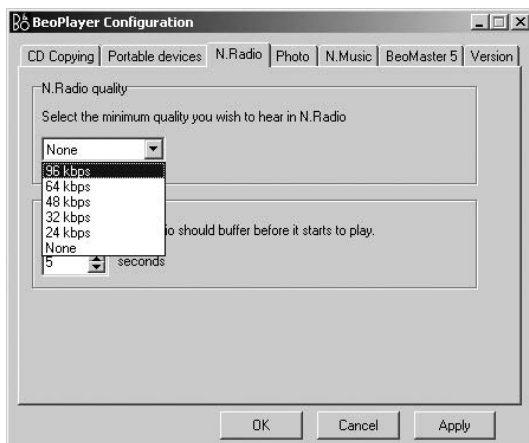


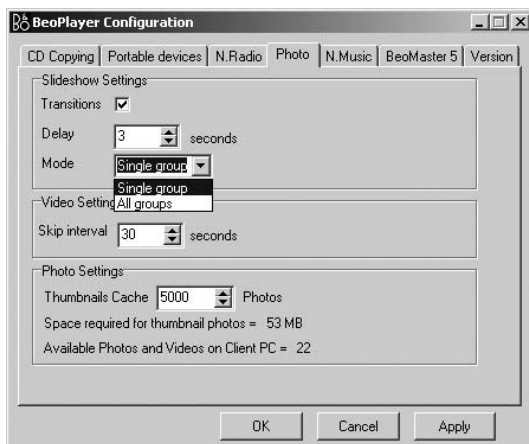
Indstillinger af N.RADIO

Du kan vælge den kvalitet, du ønsker at modtage N.RADIO i. Hvis du øger modtagekvaliteten for N.RADIO, reducerer du antallet af tilgængelige N.RADIO-stationer.

Bemærk, at fanerne i menuen 'Configuration' skifter navn, alt efter hvilket produkt, der er tilsluttet. I dette tilfælde er BeoMaster 5 tilsluttet.

Hvis du ønsker at optimere modtagelsen ved en dårlig forbindelse, kan du forsøge at øge buffertiden. Du skal dog være opmærksom på, at dette øger opstartstiden for N.RADIO.





Indstilling af PHOTO

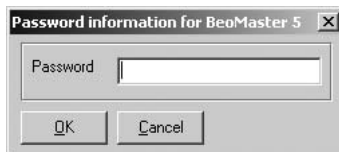
Du kan vælge, hvor længe du ønsker, et billede skal vises på skærmen, når du starter et diasshow.

Med 'Mode' kan du bestemme, om et diasshow skal fortsætte på tværs af grupper, eller om det skal gentage billeder/ videoklip fra den valgte gruppe.

Med 'Skip interval' kan du bestemme, hvor mange sekunder et videoklip skal spoles frem eller tilbage, når du bruger spolefunktionen.

Det antal billeder, du angiver for 'Thumbnails Cache', bestemmer, hvor meget harddiskplads du ønsker at bruge til billeder.

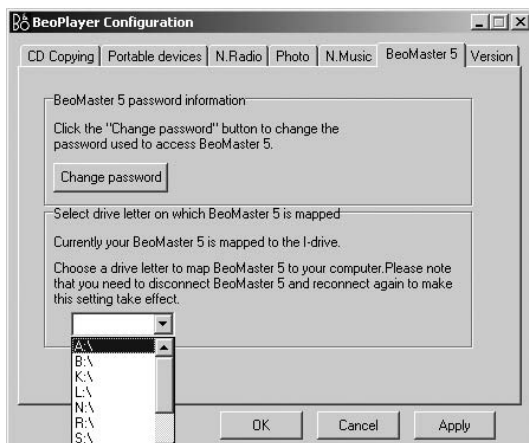
Indstillinger af BeoMaster 5 – kun tilgængelig, hvis BeoMaster 5 er en del af din opsætning



Adgangskode

Her kan du ændre adgangskode til BeoMaster 5.

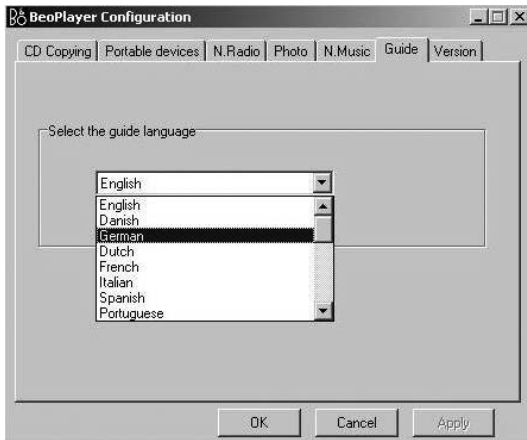
Du kan desuden angive, hvilket drev BeoMaster 5 skal tilknyttes. Du skal kun ændre adgangskode, hvis adgangskoden på BeoMaster 5 eller BeoSound 5 er ændret.



Indstilling af drev

Her kan du angive det drev på BeoMaster 5, alle filer overføres til, når du flytter eller kopierer mapper, afspilningslister osv. Kontakt din Bang & Olufsen forhandler for hjælp, hvis du er i tvivl om, hvordan du foretager disse indstillinger. Du kan ændre adgangskoden til dit musiksystem ved at trykke på knappen 'Change password'.

Vejledningens sprog



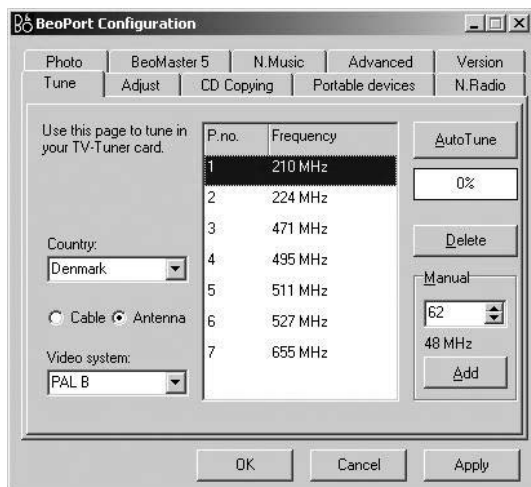
BeoPlayer/BeoPort installeres på det sprog, der anvendes i den pågældende Windows-version. Sproget i vejledningen kan dog ændres efter behov ved at åbne BeoPlayer/BeoPort menuen Configuration og klikke på fanen 'Guide'

Grundlæggende indstillinger

Alle oplysninger om indstilling af fjernsyn gælder kun, hvis BeoPort er en del af opsætningen, og du har et kompatibelt tv-tunerkort.

Før du påbegynder den automatiske indstilling af fjernsynskanaler til dit tv-tunerkort, skal du sikre dig, at det korrekte sendesystem er vist under 'Video System', at du har angivet, om du bruger en kabel- eller antenneforbindelse, og at landeangivelsen er korrekt.

> Klik på 'AutoTune' for at begynde den automatiske indstilling af tv-kanaler.



Under indstillingen vises de fundne kanaler i displayet. Du kan når som helst afbryde indstillingen, hvorefter de allerede fundne kanaler gemmes.

De tv-kanaler, du indstiller, registreres som kanalnumre og frekvenser på tv-tunerkortene. Bemærk, at ikke alle tv-tunerkort følger de gængse numre for tv-kanaler.

Manuel indstilling

Hvis du foretrækker at indstille en kanal manuelt, f.eks. hvis kanalen ikke blev fundet under den automatiske indstilling, skal du vælge sektionen 'Manual' i menuen 'Tune'.

> Rul ned gennem frekvenserne for at finde den, du vil tilføje.

> Klik på 'Add'.

Flyt eller slet gemte tv-kanaler ...

Når du har indstillet og gemt tv-kanalerne, kan du ændre rækkefølgen på dem i kanallisten. Du kan f.eks. ændre rækkefølgen, så den svarer til rækkefølgen på dit fjernsyn.

Du kan også slette kanaler fra listen. Begge handlinger udføres i menuen 'Configuration'.

Sådan flyttes tv-kanaler ...

- > Klik på fanen 'Tune' for at ændre rækkefølgen på de indstillede kanaler.
- > Klik på den tv-kanal, du ønsker at flytte på kanallisten.

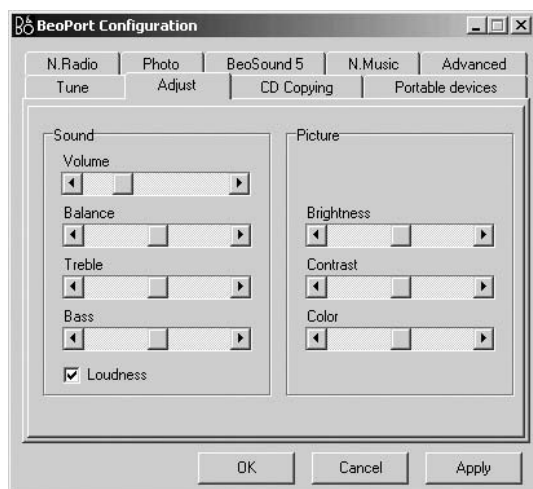
Kontroller, at den kanal, du vil flytte, rent faktisk vises i fjernsynsviservinduet.

- > Brug musen til at trække kanalen til dens nye nummer på kanallisten.

Hvis der allerede er gemt en tv-kanal under det ønskede nummer, indsættes den flyttede kanal på det pågældende nummer, mens de eksisterende rykker en plads ned på listen.

Sådan slettes tv-kanaler ...

- > Klik på fanen 'Tune' for at slette en indstillet tv-kanal.
- > Klik på den tv-kanal, du ønsker at slette på kanallisten.
- > Kontroller, at den kanal, du vil slette, rent faktisk vises i fjernsynsvisningsvinduet.
- > Klik på 'Delete'.



Juster lyd og billede ...

Når du har indstillet og gemt dine tv-kanaler, kan du justere de forudindstillede lyd niveauer. Dine lydjusteringer vil gælde for alle de kilder, du har adgang til fra betjeningspanelet.

Hvis tv-tuneren giver mulighed for billedjustering, kan du justere tv-tuner kortets forudindstillinger for billede. Disse billedjusteringer gælder også for videokilderne fra hovedrummet, når disse åbnes på computeren via betjeningspanelet.

Sådan gør du, hvis du får brug for at justere lyden på computeren ...

Hvis du vil justere computerens lydniveauer, så de er i overensstemmelse med den tilsluttede kildes, skal du åbne den pågældende kilde via betjeningspanelet og åbne mikserprogrammet til computerens lyd kort. Nu kan du sammenligne og justere lydniveauerne.

Sådan justeres lyden på computeren ...

- > Klik på **TV** på betjeningspanelet for at åbne en tv-kanal.
- > Klik på **SETUP** for at kunne vælge AV-lyd.
- > Klik på **AV** for at vælge AV-stereolyd. AV fremhæves, og den lyd, du hører, er Master Link lyden.
- > Klik på **AV** igen for at lytte til lyden og sammenligne de to lydstyrker. Knappen AV er ikke fremhævet i lydtilstand.
- > Åbn mikserprogrammet til lyd kortet.
- > Klik på knappen **AV** for at skifte mellem AV-lyd og computerlyd.
- > Juster lydniveauet til det ønskede vha. mikserprogrammet.

Du har flg. justeringsmuligheder:

VOLUME CONTROL

Justerer det generelle lydniveau fra lyd kortet.

WAVE

Justerer niveauet for indgående lyd på N.MUSIC.

AUX/LINE/TV

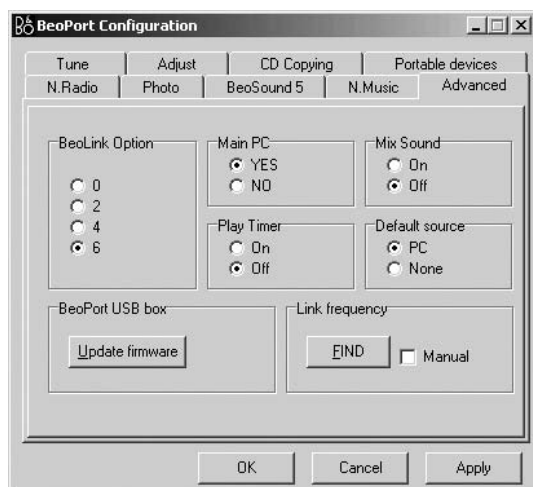
Justerer tv-kortets lydniveau.

CD AUDIO

Justerer lydniveauet for det interne cd-drev.

Justeringsmulighederne kan variere afhængigt af det indbyggede lyd kort.

Avancerede indstillinger – gælder kun, hvis BeoPort er en del af din opsætning



Option-indstilling

Hvis computeren er en del af en BeoLink opsætning (med BeoPort eller BeoMaster 5), kan du få brug for at indstille den til den rigtige Option. Kontakt din Bang & Olufsen forhandler for yderligere oplysninger.

Hovedcomputer

Der er mulighed for mere end én BeoPort i et BeoLink system, men N.MUSIC og N.RADIO kan kun distribueres fra hovedcomputeren. For at angive, hvilken computer der distribuerer f.eks. N.MUSIC, skal du under 'Main PC' angive, om computeren er hovedcomputer eller sekundær computer.

- > Vælg 'Yes' for angive en hovedcomputer, eller ...
- > ... 'No' for at angive en sekundær computer.

Play Timer

Hvis din computer er en del af en BeoLink opsætning, kan du indstille en 'Timer' til at afspille en audio- eller videokilde. Denne funktion er nyttig, hvis du ønsker, at Wake-up Timeren aktiverer musiksystemet, eller du ønsker at se nyhederne direkte på computeren hver aften.

Du kan også vælge kilden 'Standby', hvis du ønsker, at dine kilder skal slukke automatisk på et bestemt tidspunkt hver aften. Bemærk, at alle 'Timer'-indstillinger skal foretages for den tilsluttede kilde (f.eks. musiksystemet eller fjernsynet).

- > Marker 'ON' for at aktivere Play Timeren, eller ...
- > ... 'OFF' for at deaktivere den.

Bland lyd

Det er muligt at blande lyden fra en hvilken som helst tilgængelig Master Link kilde med lyden fra computeren. Hvis du vil høre lyden fra en cd og et computerspil samtidigt, skal du aktivere blandet lyd. Derefter vil du høre begge i højtalerne.

Standardkilde ...

Når du starter BeoPlayer, vælges kildecomputeren automatisk som standard. Du kan ændre denne indstilling, hvis du ikke ønsker at høre lyden fra din computer.

- > Marker 'PC' for at vælge computeren som standardindstilling eller ...
- > ... 'None', hvis BeoPlayer skal starte uden aktive kilder.

USB-boks til BeoPort ...

Alle de tilgængelige softwareopdateringer indeholder også software til BeoPort boksen. Med knappen 'Update firmware' kan du kontrollere, om du har den nyeste version af softwaren installeret på BeoPort boksen (fra internettet eller en cd).

- > Klik på 'Update firmware'.
- > Følg instruktionerne på skærmen.

Linkfrekvens ...

For at kunne modtage lyd og billeder fra dit videosystem skal du indstille det kanalnummer, som dette signal sendes på. Ved visse Bang & Olufsen systemer, findes linkfrekvensen automatisk.

Du kan justere linkfrekvensen manuelt – selv i Bang & Olufsen systemer, der understøtter automatisk søgning.

- > Marker 'Manual', før du klikker på 'Find'.

Vejledningen på skærmen fortæller dig, om frekvensen blev fundet automatisk. Hvis dette er tilfældet, gemmes frekvensen.

Bemærk! Den amerikanske version af BeoPlayer/BeoPort understøtter ikke transmission af videokilder fra hovedrummet til computeren.

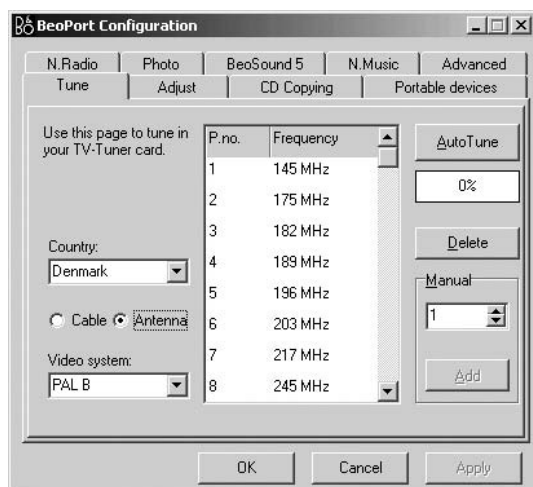
Hvis linkfrekvensen ikke findes automatisk ...

Følg vejledningen på computerskærmen for at finde linkfrekvensen manuelt.

Sådan foretages indstilling af videosystemet ...

- > Klik på **CONFIG** under **SETUP** på betjeningspanelet.
- > Vælg fanen 'Advanced'.
- > Marker afkrydsningsfeltet 'Manual' i sektionen 'Link frequency'.
- > Klik på 'Find'.
- > Følg instruktionerne på skærmen.

Når du har startet søgningen ved at trykke på 'OK', kan du foretage ændringer i videosystemet.



Du kan indstille 'Video system' under fanen 'Tune'.

Indstilling af videosystemet ...

Før du begynder at se fjernsyn fra computerskærmen, skal du sikre, at du har foretaget de korrekte lande- og videosystemindstillinger. Visse områder og lande, som f.eks. Frankrig, bruger videosystemet SECAM.

Hvis du bor i et af disse områder, skal du foretage de nødvendige ændringer i videosystemet, når du bruger et linkrumsprodukt. Hvis du vil se set-top box-kanaler eller videobånd, der brug PAL-systemet, skal du ændre 'Video system' i menuen 'Configuration' til PAL.

Kontakt forhandleren for oplysninger om tilgængelige tv-tunerkort og om, hvordan de håndterer PAL og SECAM.

- > Vælg 'PAL' i stedet for 'SECAM' for at ændre videosystemet.

Systemkrav til BeoPlayer og BeoPort

Krav til hardware:

Processor: Min. 1 GHz

Systemhukommelse: Min. 512 MB RAM

Grafikkort: Min. 32 MB video-RAM, understøttelse af Super VGA (800 x 600)

Harddisk: Min. 100 MB ledig plads

USB-port: En tilgængelig til BeoPort

Krav til operativsystem:

Windows Vista eller Windows XP

DirectX 8.1 eller nyere

MediaPlayer 9.0 eller nyere

Understøttede medieformater

Understøttede billedformater: jpg, jpeg, tif, tiff, gif, bmp og png.

Understøttede videoformater: avi, asf, wmv, mpg, mpeg. Dette afhænger dog af, hvilken codec der er installeret på din computer.

Understøttede N.MUSIC-formater: mp3, wma, wav (med BeoMaster 5 desuden m4a, aac, mp4).

Softwareopdatering – BeoMaster 5

BeoMaster 5 softwaren opdateres regelmæssigt. Du vil desuden få tilbud om ny BeoMaster 5 software. Hvis der åbnes en dialogboks, der spørger, om du vil installere ny software, kan du vælge at svare 'Later'.

Hvis du vælger 'Later', kan du senere få valgmuligheden 'Update software' ved at højreklikke på Bang & Olufsen ikonet og klikke på denne valgmulighed for at starte opdateringen.

Registrer BeoPlayer eller BeoPort

Hvis du har adgang til internettet, bliver du bedt om at registrere dig, når du har udført førstegangsopsætningen af BeoPlayer og BeoPort. Du skal registrere dig for at kunne modtage service fra BeoPortal. Bang & Olufsen behandler selvfølgelig dine registreringsoplysninger fortroligt. Registreringen er kun med henblik på brug af BeoPortal. Hvis du vælger ikke at registrere dig, opføres dine musiknumre som ukendte. Hvis du alligevel ønsker at forsyne den lagrede cd-musik med oplysninger, skal du indtaste disse manuelt. Indtast oplysningerne i sektionen 'INFO', som du finder på betjeningspanelet, hvis du vælger N.MUSIC.

Hvis du ikke er registreret ...

Der vises automatisk en registreringsformular på skærmen.
> Vælg 'New User', og udfyld formularen.

Hvis du er registreret ...

> Indtast brugernavn og e-mail-adresse.

Du skal have en internetforbindelse og være online for at modtage oplysninger fra BeoPortal. Du bliver kun bedt om at registrere dig, hvis du har en internetforbindelse.

Hvis du glemmer dit brugernavn ...

Følg instruktionerne på skærmen. Du bliver bedt om at sende din e-mail-adresse, hvorefter du modtager en e-mail med dit brugernavn.

Afinstaller BeoPlayer/BeoPort

Hvis det bliver nødvendigt at slette programmet, kan du vælge at slette hele BeoPlayer/BeoPort mappen eller foretage en brugerdefineret afinstallation, der kun fjerner filer med direkte relation til BeoPlayer/BeoPort programmet.

Hvis du geninstallerer BeoPort programmet, overskrives en allerede installeret version af BeoPort automatisk.

Sådan udføres en afinstallation ...

- > Åbn 'Tilføj eller fjern programmer' under Kontrolpanel på computeren.
- > Marker BeoPlayer eller BeoPort på listen over programmer.
- > Klik på 'Rediger/fjern' for at afinstallere.
- > Klik på 'Fjern' for at afinstallere.
- > Klik på 'Næste' for at fortsætte
- > Følg instruktionerne på skærmen.
- > Klik på 'Udfør' eller 'Afslut' for at afslutte afinstallation af BeoPlayer eller BeoPort programmet.
- > Du skal køre filen SETUP.EXE på BeoPort cd'en for at installere programmet igen.

BeoPlayer software kan opdateres fra www.beoplayer.com.

About
BeoPlayer
BeoPort
Bang & Olufsen

Terms of use Use of Bang & Olufsen BeoPlayer/BeoPort requires the accept of this End User Licence Agreement, which terms you are considered to accept if you continue downloading this software. The BeoPlayer/BeoPort and this Agreement does not in any way provide you with any license or permission to use the Name, Logo or any Trademark used or registered by Bang & Olufsen. Reverse engineering, decompilation, disassembling of the Freeware or any of its content is prohibited. Renting, lending, networking, reselling, or redistribution of the software is also prohibited. Bang & Olufsen will not be liable for any loss, including but not limited to, direct damage and/or loss, loss of profits, consequential loss, personal injury and/or injury to your personal property, due to download, use, inability to use and/or defect in the software. Bang & Olufsen will under no circumstances be liable for the content that may be stored using the software. Bang & Olufsen strongly advise you not to download illegal music. Bang & Olufsen is very concerned about your privacy and will protect the privacy of information you provide with the end user registration.



Microsoft Inc.

Microsoft Windows Media Technologies
Portions based upon Microsoft Windows Media Technologies.
Copyright © 1999-2002 Microsoft Corporation. All rights reserved. Microsoft, Windows Media and the Windows Logo are registered trademarks of Microsoft Corporation in the United States and/or other countries.

Microsoft Windows Media Rights Manager Restore and Security Upgrade Privacy Statement

Microsoft is very concerned about your privacy and will protect the privacy of information you provide through the Windows Media Rights Manager Restore and Security Upgrade (Individualization) services.

Restore Service:

In order to allow for a restore service, Microsoft and our partners (Record labels, Players, Video labels, and many others) worked to develop a restore schema. The goal of this service is to grant users permission to restore and move digital media licenses between personal machines for legitimate use. This service allows for a limited number of license transactions. When you restore your licenses you are sending some information to Microsoft that uniquely identifies your machine for internal tracking purposes. We store this unique machine

identifier in a database and keep track of the number of times you attempt restore. Note that we do not share this unique machine identifier with any other services either internal or external to Microsoft. You also are sending some security information that enables us to restore your licenses to the new computer (or same computer that has either re-installed the OS or changed some hardware component). None of the security information is stored permanently. In the event that you exceed the limits of our restore schema you will be asked to provide some personally identifiable information. This information is necessary to prevent fraudulent restores and piracy of protected content. In addition, the data may be used internally to perform aggregate analysis of the restore service, such as helping to ensure that we have adequate capacity and security to meet the demand for the service. The personally identifiable information that you provide will not be used for any other purpose. It will be securely stored in a dedicated database located in the United States of America, and will be kept separate from information you may have provided to Microsoft in other contexts. This information will not be shared with any other services either internal or external to Microsoft. Both the unique machine identifier and any personally identifiable information will be transported and stored in a secure environment that protects against unauthorised access, data corruption or loss, and unwanted use or distribution. If you would like to access the personally identifiable information you have provided to Microsoft through the restore service, you can send your request by e-mail to drmpii@microsoft.com.

Security Upgrade (Individualization):

In order to use content with a higher security rating, some vendors require that you upgrade your security components in the Windows Media Rights Manager. Microsoft provides this service and no unique information is shared with the content providers or any third parties. When you upgrade your security level, you are sending some information to Microsoft that uniquely identifies your machine for internal tracking purposes. We store this unique machine identifier in a database and keep track of the number of times you attempt to upgrade your security. We may also use this data internally to perform aggregate analysis of the security upgrade service, such as helping to ensure that we have adequate capacity and security to meet the demand for the service. Note that we do not share this unique machine identifier with any other services either internal or external to Microsoft. You also are sending some

security information that enables us to deliver the appropriate security upgrade to your machine. None of the security information is stored permanently. We also keep track of which security upgrade files were downloaded to your machine. This information is not used to identify your machine, but to help Microsoft prevent security breaches that could affect legitimate users. The unique machine identifier and the security upgrade file information will be transported and stored in a secure environment that protects against unauthorized access, data corruption or loss, and unwanted use or distribution.

Contacting Microsoft:

If you believe that Microsoft has not adhered to these privacy principles, please notify us by e-mail at drmpriv@microsoft.com or by postal mail at the following address: Microsoft Corporation, Attn: Windows Media Rights Manager Service, One Microsoft Way, Redmond, Washington 98052-6399, USA. We will use commercially reasonable efforts to promptly determine and correct the problem.

**Metadata Content and Media Recognition Software
Provided by All Media Guide, LLC**

© 2007 All Media Guide, LLC

AMG Flow-Down License Terms (Terms of Use)

This application incorporates software and technology of All Media Guide, LLC. ("AMG"). The AMG software and technology (the "AMG Technology") allows End Users to access music-related data ("AMG Data") over the Internet and otherwise from proprietary AMG databases (the "AMG Databases") located on AMG servers (the "AMG Servers") and to perform other functions (collectively with the AMG Technology, AMG Data, AMG Databases and AMG Servers, the "AMG Services"). AMG grants you a limited, non-exclusive, non-transferable, and non-sublicensable right and license to access and use AMG Services only by means of the intended End User functions of this application software. You agree that you will use the AMG Services for your own personal non-commercial use only. You agree not to: (i) assign, copy, transfer or transmit the AMG Data to any third party; (ii) use or exploit the AMG Services, except as expressly permitted herein; (iii) decompile, disassemble or reverse engineer the AMG Services or any component thereof; (iii) remove any copyright, trademark, trade names, logos or other intellectual property notices in the AMG Services; or (iv) sell, distribute, publish, disclose, lease, license transfer or otherwise use the AMG Services, or any



portion thereof, other than as expressly provided in these Terms of Use. You agree that the license to use the AMG Services granted herein will terminate if you violate these restrictions. In addition, AMG may revoke or terminate this license at any time at its sole discretion. If your license terminates, you agree to cease any and all use of the AMG Services. You agree to defend, indemnify and hold harmless AMG and its affiliates from all liabilities, claims and expenses, including attorneys' fees arising from your breach of these Terms of Use. AMG reserves all rights in the AMG Services, including all ownership rights. You acknowledge that as between you and AMG, all right, track and ownership to the AMG Services and components thereof remain the exclusive property of AMG, and nothing herein will be deemed to grant you any ownership rights in the AMG Services. You agree that AMG may enforce its rights under this Agreement against you directly in its own name. AMG reserves the right to delete data from the AMG Databases or to change data categories for any cause that AMG deems sufficient. No warranty is made that the AMG Technology or AMG Servers are error-free or that functioning of AMG Technology or AMG Servers will be uninterrupted. AMG is not obligated to provide you with any new, enhanced or additional data types or categories that AMG may choose to provide in the future and is free to discontinue its online services at any time, without any obligation to you. To the extent that you, the End User, provide any information or original works of authorship to be added to AMG Databases, you represent and warrant that you are the sole author of such work(s) and further hereby assign to AMG all rights of copyright therein, including the right to register the copyright in such work(s) as part of the AMG Database. THE AMG SERVICES AND COMPONENTS THEREOF ARE PROVIDED TO YOU "AS IS." AMG MAKES NO REPRESENTATIONS OR WARRANTIES, EXPRESS OR IMPLIED, REGARDING THE ACCURACY OF THE AMG SERVICES INCLUDING WITHOUT LIMITATION THE IMPLIED WARRANTIES OF MERCHANTABILITY, FITNESS FOR A PARTICULAR PURPOSE, Track AND NON-INFRINGEMENT. AMG DOES NOT WARRANT, GUARANTEE OR MAKE ANY REPRESENTATIONS REGARDING THE CORRECTNESS, ACCURACY, RELIABILITY, CURRENTNESS OR THE RESULTS THAT WILL BE OBTAINED BY YOUR USE OF THE AMG SERVICES. IN NO CASE WILL AMG OR ITS AFFILIATES BE LIABLE TO YOU OR ANY THIRD PARTY FOR ANY INDIRECT, CONSEQUENTIAL, INCIDENTAL, SPECIAL, PUNITIVE OR OTHER DAMAGES INCLUDING WITHOUT LIMITATION ANY LOST

PROFITS OR LOST REVENUES OR INTERRUPTION WITH BUSINESS UNDER ANY THEORY OF LAW, INCLUDING CONTRACT, TORT, NEGLIGENCE, INDEMNITY, STRICT LIABILITY, PRODUCT LIABILITY, OR OTHERWISE ARISING OUT OF OR IN ANY WAY RELATED TO THE USE OF THE AMG SERVICES. IN NO EVENT WILL AMG'S LIABILITY FOR DAMAGES WITH RESPECT TO THE AMG SERVICES BE IN EXCESS OF TEN DOLLARS REGARDLESS OF THE FORM OF THE CLAIM. SOME JURISDICTIONS DO NOT ALLOW THE EXCLUSION OF LIABILITY FOR INCIDENTAL OR CONSEQUENTIAL DAMAGES, SO THE ABOVE EXCLUSION MAY NOT APPLY TO YOU.